

<b>Makale türü:</b> Araştırma makalesi		<b>Article type:</b> Research article
Geliş tarihi	20.10.2023	Submitted date
Kabul tarihi	20.12.2023	Accepted date
Elektronik yayın tarihi	31.12.2023	Online publishing date

**Atf Bilgisi / Reference Information**

Öter, N. (2023). Bandırma Hükümet Konağı Mimar Kemalettin'in Uygulamaya Geçmeyen Projesi. *Journal of History School*, 67, 3794-3810.

## BANDIRMA HÜKÜMET KONAĞI MİMAR KEMALETTİN'İN UYGULAMAYA GEÇMEYEN PROJESİ

Nacide ÖTER<sup>1</sup>

### Öz

I. Ulusal Mimarlık Dönemi, Osmanlı'nın son döneminde başlamış ve Cumhuriyet'in ilk yıllarına kadar etkisini göstermiştir. Bu döneme "Türkçülük" anlayışının mimarideki biçimlenişi denilebilir. Selçuklu ve Osmanlı mimarisinin klasik özellikleri bu dönemin mimarisinde kullanılmaya devam etmiş, Batı etkili mimari ve sanat özellikleri ise genellikle kullanılmamıştır. Modernleşmenin de başladığı bu süreçte Türk Sanatının klasik özellikleri modern inşa teknikleriyle uygulanmıştır. Dönemin mimari anlayışına uygun ilk örnekler Mimar Kemalettin ve arkadaşları tarafından ortaya koyulmuştur. Çeşitli mimari yapılarla ortaya koyulan dönemin mimari ve sanat anlayışını özellikle kamu yapıları başarılı bir şekilde yansıtır. Çalışmanın konusunu oluşturan Bandırma Hükümet Konağı'nda bu dönemde yapılması istenilen bir kamu yapısıdır. Fakat Mimar Kemalettin Bey'in fiziken uygulamaya geçmeyen projelerinden birisidir. Eskiz kağıdı üzerine mimarın kendi tarafından yapılan poje çizimi 1913 yılına tarihlenir. Siyah çini mürekkebi ve kırmızı suluboyanın kullanıldığı proje tasarımında alta kat planları, üstte ise yapının ön görünüşü yer alır. Aynı zamanda Kemalettin Bey'in İnşaat ve Tamirat Müdürü ve Sermimarı olarak da imzası bulunur. Çalışmada Bandırma Hükümet Konağı proje tasarımından hareketle ayrıntılı olarak incelenmiş ve Ulusal Mimarlık Dönemi'nde inşa edilen kamu yapıları açısından değerlendirilmiştir. Proje tasarımından hareketle incelenen yapının mimari özelliklerinin bire bir dönem özelliği gösterdiği söylenebilir. Proje tasarımı uygulamaya geçmediğinden süsleme programıyla ilgili detaylı çıkarımlarda bulunmak oldukça zordur. Fakat uygulamaya geçseydi süsleme programının da bu dönemde yapılan kamu yapılarına benzer özellikler sergileyeceği ön görülebilir. Bu nedenlerle Mimar Kemalettin'in fiziken uygulamaya geçmeyen diğer proje tasarımlarının da incelenmesi Ulusal Mimarlık Akımını bütüncül değerlendirmek açısından önemlidir.

**Anahtar Kelimeler:** Ulusal Mimarlık Dönemi Mimarisi, Kamu Yapıları, Hükümet Konakları, Bandırma Hükümet Konağı, Mimar Kemalettin.

<sup>1</sup> Dr. Öğr. Üyesi, Alanya Alaaddin Keykubat Üniversitesi, Turizm Fakültesi, Turizm İşletmeciliği Bölümü, nacide.oter@alanya.edu.tr, Orcid: 0000-0002-0110-8246

## **Bandırma Government House Architect Kemalettin's Unimplemented Project**

### **Abstract**

The First National Architecture Period started in the last years of the Ottoman Empire and had an impact until the first years of the Turkish Republic. This period can be called the formation of the understanding of "Turkism" in architecture. Classical features of Seljuk and Ottoman architecture continued to be used in the architecture of this period, while Western-influenced architectural and artistic features were generally not used. In this process where modernization began, the classical features of Turkish Art were applied with modern construction techniques. The first examples in line with the architectural understanding of the period were put forward by Architect Kemalettin and his colleagues. Public buildings, in particular, successfully reflect the architectural and artistic understanding of the period, which was revealed through various architectural structures. Bandırma Government House, which is the subject of the study, is a public structure that was desired to be built in this period. However, it is one of the projects of Architect Kemalettin Bey that has not been physically implemented. The project drawing made by the architect himself on sketch paper dates back to 1913. In the project design, where black India ink and red watercolor are used, there are floor plans at the bottom and a front view of the building at the top. It also bears the signature of Kemalettin Bey as the Construction and Repair Manager and General Architect. In the study, Bandırma Government House was examined in detail based on its project design and evaluated in terms of public buildings built in the National Architecture Period. Based on the project design, it can be said that the architectural features of the building examined have the same period characteristics. Since the project design has not been implemented, it is very difficult to make detailed inferences about the decoration program. However, if it were put into practice, it can be predicted that the decoration program would exhibit similar characteristics to the public buildings built in this period. For these reasons, it is important to examine Architect Kemalettin's other project designs that were not physically implemented to evaluate the National Architecture Movement holistically.

**Keywords:** Architecture of the National Architecture Period, Public Buildings, Government Houses, Bandırma Government House, Architect Kemalettin.

### **GİRİŞ**

I. Ulusal Mimarlık Dönemi'nin önemli temsilcilerinden olan Mimar Kemalettin eserlerinde Selçuklu ve Osmanlı'nın klasik dönem mimari ve sanat anlayışını modern tekniklerle birleştirmiştir. Yapılarının önemli bir bölümünü 1911 yılında tasarlamış, İttihat ve Terakki Partisi'nin ileri gelenleriyle kurmuş olduğu yakınlık sayesinde 1909-1919 yılları ise onun en verimli dönemi olmuştur (Yavuz, 1981, s.62; Yavuz, 2009, s.132).

1913- 1918 yıllarında İttihat ve Terakki'nin iktidarı döneminde “Türkçülük” anlayışı benimsenmiş, bu anlayışı savunan dönemin aydını Ziya Gökalp İttihat ve Terakki'nin ideoloğu haline gelmiştir (Tekeli, 2009, s.29). Ekonomik ve toplumsal yapı “milli iktisat”, “halkçılık/meslekçilik” esaslarıyla açıklanmıştır (Ünalın, 2009, s.153). Aynı zamanda bu anlayışın radyo yayınları ve dergiler aracılığıyla halk tarafından kabul görmesi istenmiştir (Alsaç, 1979; Akurgal, 1984, s.31). II. Meşrutiyet'in ilanından Cumhuriyet'in ilk yıllarına kadar devam eden I. Ulusal Mimarlık Dönemi'nde yetişmiş olan mimarın, düşüncesinin biçimlenmesinde dönemin “Türkçülük” anlayışı etkin bir rol oynar. Bu dönem mimarlarının genelinde bu üslubun benimsenmesinin nedeni, Sanayi Nefise ve Mühendis mektebinde verilen eğitimin böyle bir mimari anlayışa dayanmasıdır (Sözen, 1996, s.17). Osmanlı'nın içerisinde bulunduğu savaş ve siyasi ortamda bu anlayışın gelişmesinde etken olmuştur. 1930-1940 yıllarında yerli mimarlar artmış, batılı mimarlara tepkiler ortaya çıkmaya başlamış ve I. Ulusal Mimarlık Dönemi'nin modern gelişmelere ayak uyduramamış olması, yerli mimari anlayışın güçlenmesini sağlamıştır (Aslanoğlu, 1984, s.43)

Mimar Kemalettin I. Ulusal Mimarlık Dönemi'nin önemli bir uygulayıcısı olmakla beraber birçok uygulanmamış proje ortaya koymuştur (Tekeli ve İlkin, 1997, s.245-246; Batur,2008, s.218). Muhtemelen Osmanlı'nın bulunduğu savaş ortamı ve bu durumdan kaynaklanan ekonomik sebepler neticesinde proje tasarımları uygulamaya geçmemiştir. Mimar Kemalettin'in mimari anlayışı ve bulunduğu dönemin mimari özelliklerinin daha iyi analiz edilmesi için fiziki olarak uygulamaya geçen veya geçmeyen yapılarına bütüncül bakılmalıdır. Bu nedenle bu çalışmanın konusu mimarın tasarlayıp uygulamaya geçmemiş projesi Bandırma Hükümet Konağı'dır. Bandırma kentinde Ulusal Mimarlık Dönemi'ne ait pek çok yapı bulunur. Bandırma İskelesi, Bandırma Posta ve Telgraf Merkezi, Bandırma Maarif Otel, Bandırma Haydar Çavuş Cami gibi yapılar Ulusal Mimarlık Dönemi'nde yapılmıştır (Yabancı, 2012). Bu dönemin önemli bir merkezi olan Bandırma'da mimarın tasarladığı Hükümet Konağı uygulamaya geçmemiş fakat bazı kaynaklarda yapıları listesi başlığı altında verilmiştir (Tekeli ve İlkin, 1997, s.244). Osmanlı Devleti'nin son dönemlerinde ortaya çıkan hükümet konaklarının içerisinde, adliye, polis, bayındırlık, defterdarlık gibi bölümler bu konakların devlet kompleksi gibi tasarlandığını gösterir (Ortaylı,1984, s.5; Aydın, 2022, s.103) Bu yapılar aynı zamanda devletin otoritesini temsil eder. Bu nedenle ciddi, güçlü, anıtsal bir mimaride olması dönemin mimarları tarafından belirtilmiştir (Sayar, 1938, s.30; Ortaylı,1984, s.5). 1920-1930 yılları arasında I. Ulusal Mimarlık Dönemi üslubuyla karşımıza çıkan hükümet konakları, 1930-1940'lı yıllarda farklı bir yaklaşımla daha çok ilçelerde inşa edilmiştir (Aslanoğlu, 1984, s.6). 1930 yıllarında yeni yapıların sayısı azdır,

1943-1950 yılları arasında ise çok sayıda Hükümet Konağı inşa edilir. Kamu yapılarıyla benzer özellikte inşa edilen bu yapılar uygulamada yöresel özellikler gösterse de planda aynıdır.

## **BANDIRMA HÜKÜMET KONAĞI PROJESİ**

Bandırma'da inşa edilmek üzere 1913 yılında tasarlanan hükümet konağı, Mimar Kemalettin'in uygulamaya geçmeyen projeleri arasındadır. Rumi 16 Mayıs 329 (1913) tarihli proje çiziminin belgesinde sol üstte "Nezaret-i Evkaf-ı Hümayun" ile "İnşaat ve Tamirat Heyet-i Fenniye" damgaları yer alır. Sağ üstte "Bandırma'da İnşası Mutasavver Hükümet Konağı Projesidir" yazılıdır. Belgenin sol alt bölümünde "İnşaat ve Tamirat Müdür ve Sermimarı Kemal" imzası bulunur. Sağ altta ise "Heyeti Fenniye" yazılıdır (Yavuz, 2009, s.356; Batur, 2009, s. 218).

Subasman üzerine iki katlı olarak tasarlanan dikdörtgen planlı yapı, giriş eksenine göre simetrik olarak düzenlenmiştir. Giriş bölümüyle, arka cephedeki merdivenlerin olduğu bölüm dışarı taşırılmış ve yanlardan yüksek tutulmuştur (Foto 1).

Yapı 0,60 m yükseklikteki temele doğru genişler şekilde tasarlanan subasman üzerinde yükselmektedir. 21 m uzunluğunda ön cepheye sahip olan yapının giriş bölümü 1,75 m dışarı taşırılmıştır. Giriş üç yönlü dört basamakla düzenlenmiştir (Çizim, 1-2). Teğet kemere sahip olan kapı kemerinin üzerinde, ince bir silme yer alır. Kemer köşeliklerinde bitkisel süsleme yer alır. Kemer karnında oluşturulan pencere, parmaklıklarla muhafaza edilmiştir. Kapının ise, basit ikişer tablaları olan, iki kanatlı ahşap olarak yapılması düşünülmüştür.

Girişin her iki yanında yer alan cephelerin köşelerinde, pencerelerin bulunduğu duvarların içeri çekilmesiyle duvar payeleri oluşturulmuştur. Payelerin arasına yine teğet kemerli üç pencere düzenlenmiştir. Kemerlerin üzeni seviyesinin altından başlayan ince bir silme, kemerleri dolaşarak cepheye hareket kazandırmıştır. Madeni malzemedeki korkulukları olan pencerelerin köşeliklerine, kurslar yerleştirilmiştir. Pencerelerin denizliklerinin hemen altına ise dikdörtgen tablalar düzenlenmiştir.

Yapının ikinci kata geçişinde kat ayrımını vurgulamak amacıyla bir silme yapılmıştır. Giriş kapısının üzerinde, dikdörtgen formda düz lentolu bir pencere yer alır. Lento üzeri teğet kemerle geçilmiştir. Teğet kemerin karnına hilal motifi işlenmiştir. Hilali oluşturan dış çizgilerin her iki tarafında ise iki silah bulunur. Kat pencereleri dikdörtgen forma sahip olup birinci kattakilere nazaran daha enli olan pencere altındaki dikdörtgen tablalar, tekrar eden unsurlardır. Zemin ve

birinci kat pencerelerinin yer aldığı duvarlar içeriye çekilmiş ve birinci kat pencerelerinin üzerinde son bulmuştur. Saçakların hemen altında yer alan silme, yapının giriş bölümü hariç bütün cephelerini dolaşmaktadır (Çizim 3).

Yapının üzeri, giriş bölümünün yatayda olduğu gibi, düşeyde de cepheden taşırılmasıyla iki farklı kotta kırma çatıyla kapatılmıştır (Çizim 3-4-6). Yaklaşık 1 m uzunluğundaki saçaklar, yapıyı dolaşırken pencere aralarına birer, köşelere ise ikişer tane gelecek şekilde yerleştirilen elibelindeler saçakları desteklemiştir.

Yan cephelerde, her katta muhtemelen ön cephedekilerle aynı özelliklere sahip birer pencere açılmıştır (Çizim 4). Düz olarak düzenlenen cephenin köşelerine ve pencere kenarlarına, toplamda dört elibelinde yapılmasının düşünüldüğü söylenebilir.

Arka cephede, kenarlara düzenlenen birer pencereden sonra yapı 2,30 m dışarı taşırılmıştır. Bu bölümlere de pencere kenarlarını dolaşan silme ve alttaki tablalar da dahil olmak üzere, ön cephedekilerle aynı özelliklere sahip pencerelerin uygulandığı düşünülebilir. 0,9 m dışarı taşırılan ve ön cephedeki girişin simetriği olan merdivenlerin olduğu bölüme üç pencere işlenmiştir. Bu pencerelerin de Mimar Kemalettin'in Gazi Eğitim Enstitüsü ile Mimar Muzaffer'in Konya Lisesi yapılarında olduğu gibi, merdiven yüksekliklerine paralel olarak, kademeli şekilde tasarlanmış olması muhtemeldir (Foto 7). Uzun saçaklar ve elibelindeler de arka cephede tekrar eden unsurlar olarak düşünülebilir.

Duvar kalınlıkları 0,5 m olan zemin kata giriş, ilk olarak geniş bir hole açılmaktadır. Planda, bu bölümde ahşap tavan karelere bölünerek işlenmiştir. Bu durum diğer bölümlere kıyasla daha özenle yapılacağını akla getirebilir. Holde, yanlardaki jandarma kumandanı odasına ve memur meşveret odasına açılan kapılar bulunur. Hol bölümüyle koridor bölümünün arasına küçük iki ayak düzenlenmiştir. Böylece iki ayak üçlü bir giriş oluşturmuştur. Bu ayakların üzerinin, yanlardaki duvar çıkıntılarıyla birlikte, kemerlerle geçilmesi düşünülmüş olmalıdır. Koridorun solundan jandarma efradına mahsus odaya ve abdesthaneye ulaşılır. Jandarma kumandanı odasına koridor üzerinden de giriş düzenlenmiştir. Koridorun sağında ise, sevk ve kabul odası ve diğer abdesthaneye geçişler vardır (Foto 1). Yapı ölçeği düşünüldüğünde oldukça büyük bir alana yayılan merdiven bölümü, üçlü girişin karşısına, köşelere sahanlıklar oluşturulacak şekilde ve üç yönlü olarak planlanmıştır.

Merdivenlerden birinci kata çıkıldığında karşıda meclis idare odası yer alır. Koridordan soldaki müdür odası ile tahrirat-ı kaima odası ve hazine odasına ulaşmak mümkündür. Sağda ise naibe odası ile ilk kelimesi okunamayan ikinci kelimesi "kalemî" olan oda ve abdesthane sıralanmıştır (Foto 1).

## DEĞERLENDİRME

### Plan

Milli Mimarlık Dönemi üslubu, cephelerde vurgulandığı için planlar genellikle giriş eksenine göre simetrik olarak düzenlenir ve yerleşim yerleri arka planda bırakılır (Sözen, 1996, s.17). Yapı dikdörtgen bir şemaya sahip olup ön ve arka cephede çıkıntı yapar. Arka cephede bu çıkıntının iki yanında yine çıkıntı yapan bölümler bulunur. Geç Osmanlı ve Milli Mimarlık Dönemi'nde inşa edilen Hükümet Konakları genelde dikdörtgen şemaya sahip olmakla beraber ana girişlere birkaç basamakla çıkılan merdivenlerle ulaşılır. Adana, Sivas, Konya Hükümet Konakları dikdörtgen şemada yapılmış bazı örneklerdir (Foto 2-3).

19. yy. sonlarına doğru, çok katlı yapılar yapılmaya başlanmıştır. Bunun sonucunda ise merdiven bölümleri önem kazanmıştır. Yapıda oldukça büyük bir alana yayılan merdiven bölümü, üçlü girişin karşısında yer alır. Köşelere sahanlıklar oluşturulacak şekilde ve üç yönlü olarak düzenlenmiştir. Aynı dönemde önem kazanmaya başlayan ve odalara geçiş sağlayan koridorlar yapının ortasında planlanmıştır. Hükümet Konaklarının hemen hepsinde koridor uygulaması görülür. Bazı araştırmacılar koridorun geleneksel Türk mimarisindeki sofanın yerini aldığını belirtir (Yazıcı, 2019, s.124-131). Gerede ve Göynük Hükümet Konaklarının projelerinde de sofa diye adlandırılan mekanlar yer alır (Aydın, 2022, s.110). Sivas, Kastamonu, Sinop, Çankırı, Kütahya ve Ergani Hükümet Konağı koridor düzenine göre planlanmıştır (Yazıcı, 2019, s.124-131).

### Malzeme ve Teknik

Dönem özelliği düşünüldüğünde yapı, kesme taştan ya da kesme ve moloz taş malzemeden yapılması uygun görülmüş olmalıdır. Bazı yapıların merdiven, tavan, kapı, saçak ve sütunlarında ahşap malzeme kullanılmıştır (Bulut, 2019; Umar ve Can, 2019, s.532)

I.Ulusal Mimarlık Dönemi Mimarisi'nin biçimci tasarımları içerisinde simetrik cepheler, ön, yan ve arkada dışarı taşırılmış, köşe aksları yükseltilecek ayrı çatılarla ifade edilmiştir (Aslanoğlu, 1984, s.42). Yapı cephelerinde simetri hakim olmakla beraber; cephelere yapılan farklı ölçülerdeki çıkıntılar, farklı pencere formları ve silmeleri, yine yatayda kat ayırım noktalarında düzenlenen silmeler dönem özellikleridir. Bununla beraber kırma çatı, geniş saçak ve elibelinde düzenlemeleri dönemin geleneksel örnekleridir. Sivas ve Konya Hükümet Konağında giriş cephesi dışarı taşırılarak, üçlü giriş elde edilmiştir (Foto 2-3). Kastamonu, Sivas, Konya Hükümet Konaklarında kat ayırımı yine dönem özelliği olan silmelerle belirtilmiştir (Foto 4). Yine bu üç Hükümet

Konağı da geniş saçak düzenlemesi ile geleneksel formda tasarlanmıştır. Bütün bu uygulamalar cepheye hareket kazandırmıştır. Mimarın projesinde görüldüğü üzere Bandırma Hükümet Konağı'nda bu şekilde tasarlanmıştır (Foto 1). Cephelelerdeki tüm bu özellikleriyle yapı, Ulusal Mimarlık üslubunda tasarlanmıştır.

### **Süsleme**

Yapı uygulamaya geçmediği için süsleme programı ile ilgili daha fazla bir bilgiye sahip değiliz. Fakat inşa edilseydi Ulusal Mimarlık Dönemi süsleme özellikleri doğrultusunda bir programa sahip olması muhtemeldir. Yapıda mimari elemanlarla yapılan süslemelerin dışında, zemin kat pencere silmelerinin üzengi seviyelerinde yer alan palmet ve rumi olması muhtemel süslemelerle, köşeliklerde oluşturulan kurslar sayılabilir (Foto.1). Yapıların cepheleri genelde süsleme amacıyla kullanılmışlardır. Mimari elemanlarla yapılan süslemeler ile beraber yapılarda taş, ahşap alçı, kalemışı, ve madeni süslemeler de bu dönem özellikleridir (Bulut, 2019, s.150). Çini panolar, mermer balkon korkulukları, rozetler; Selçuklu geometri desenleri, kemer alınlıkları hatayı üsluplu bitkisel bezeme bu dönemde sık kullanılan uygulamalardır (Aslanoğlu, 1984, s.42).

### **SONUÇ**

Devlet otoritesini temsil eden Hükümet Konakları anıtsal görünümüleriyle cumhuriyetin ilk yıllarında çok sayıda örnekle karşımıza çıkar. Bu konaklar aynı zamanda o dönemin gazetelerine ve makalelerine konu olmuş, yapı planlarının ve sanatsal üslubunun nasıl olması gerektiği hakkında çalışmalar yapılmıştır. Mimarın bazı projeleri, Osmanlı'nın içinde bulunduğu savaş ve bu savaşın getirdiği ekonomik nedenlerle yapılmamış olmalıdır.

Bandırma Hükümet Konağı Mimar Kemalettin'in uygulama imkanı bulmayan yapılarından biridir. Mimarın kendisi tarafından çizilen zemin kat, birinci kat ve ön cephe çizimleri değerlendirildiğinde yapı, Ulusal Mimarlık Dönemi özellikleri gösterir. Kemalettin Bey, geleneksel mimari anlayışı modern tekniklerle yeniden yapılarında canlandırarak dönemin mimari anlayışını yapılarında uygular.

Osmanlı Türk mimarlığının önemli isimlerinden olan, Mimar Kemalettin'in sanat ve mimari üslubunun iyi bir şekilde anlaşılması için uygulamaya geçmeyen projelerin de araştırılarak sentez edilmesi gerekmektedir. Bu doğrultuda yapılacak çalışmalar aynı zamanda Ulusal Mimarlık Dönemi mimari ve sanat anlayışının daha iyi kavranabilmesi açısından önemlidir.

## KAYNAKÇA / REFERENCES

- Akurgal, E. (1984). Ulusal mimarlığın yeniden doğuşu. *Mimaride Türk Milli Üslubu Semineri* içinde (31-34. ss.). Kültür ve Turizm Bakanlığı Eski Eserler ve Müzeler Genel Müdürlüğü.
- Alsaç, Ü. (1979). Cumhuriyet döneminde yayınlanan mimarlık dergileri. *Çevre*. (1), 86-90.
- Aslanoğlu, İ. (1984). Birinci ve İkinci milli mimarlık akımları üzerine düşünceler. *Mimaride Türk Milli Üslubu Semineri* içinde (41-51. ss.). Kültür ve Turizm Bakanlığı Eski Eserler ve Müzeler Genel Müdürlüğü.
- Birkan, G., Aslanoğlu, İ., İdil, B., İnan, U., Karaaslan, M., Ortaylı, İ., Özbek, N. & Yatman, A. (1984). Söyleşi: Osmanlı'dan bugüne hükümet konakları. *Mimarlık Dergisi*, 203(5), 3-15.
- Aydın, Ö. (2022). Sultan II. Abdülhamid dönemi hükümet konakları üzerine bir tipoloji denemesi: Türkiye'deki örneklerinin plan-mekan özelliklerinin analizi. *Grid Mimarlık, Planlama ve Tasarım Dergisi*, 5(1), 98-128.
- Bulut, M. (2019). *Sivas'taki Geç Dönem Kamu Yapıları*. Sivas Valiliği İl Kültür ve Turizm Müdürlüğü.
- Batur, A. (2008). *Mimar Kemalettin Yapıları Rehberi*. TMMOB Mimarlar Odası İstanbul Büyükşehir Şubesi Yayınları.
- Kastomonu Hükümet Konağı (2023). <http://www.kastamonu.gov.tr/tarihce>, Erişim tarihi: 10.09.2023
- Konya Hükümet Konağı. (2023). <http://www.konya.gov.tr/konya-hukümet-konagi-tarihcesi>, Erişim tarihi: 20.11.2023
- Konya Lisesi (2023). [https://konyalisesi.meb.k12.tr/fotograf\\_galerisi\\_505807.html](https://konyalisesi.meb.k12.tr/fotograf_galerisi_505807.html), Erişim tarihi: 20.11.2022
- Sayar, Z. (1938). Kiracı devlet müesseseleri. *Arkitekt*, 1938-01(85), 30.
- Sözen, M. (1996). *Cumhuriyet Dönemi Türk Mimarlığı*. Türkiye İş Bankası Kültür Yayınları.
- Tekeli, İ. ve İkin, S. (1997). *Mimar Kemalettin'in Yazdıkları*. Şevki Vanlı Mimarlık Vakfı Yayınları.
- Tekeli, İ. (2009). Mimar Kemalettin ve eseri hangi ortamda gelişti? A. Cengizkan (Ed.) *Mimar Kemalettin ve Çağı Mimarlık/Toplum Yaşam/Politika* içinde (23-42. ss.). TMMOB Mimarlar Odası ve Vakıflar Genel Müdürlüğü.

Bandırma Hükümet Konağı Mimar Kemalettin'in Uygulamaya Geçmeyen Projesi

Umar, N. & Can, C. (2019). Adana vilayeti hükümet konakları. *Megaron*, 14(4), 530-543.

Ünalın, Ç. (2009). Meşrutiyet dönemi "Cemiyetleşme" hareketleri ve bir "Osmanlı Aydını" olarak mimar Kemalettin. A. Cengizkan (Ed.) *Mimar Kemalettin ve Çağı Mimarlık/Toplum Yaşam/Politika* içinde (151-162. ss.). TMMOB Mimarlar Odası ve Vakıflar Genel Müdürlüğü.

Yabancı, O. (2012). *Çanakkale ve Balıkesir Yöresinde I. Ulusal Mimarlık Akımı*. Yüksek lisans tezi, Çanakkale Onsekiz Mart Üniversitesi.

Yavuz, Y. (1981). Mimar Kemalettin Bey (1870-1927). *ODTÜ Mimarlık Fakültesi Dergisi*, 7(1), 53-76.

Yavuz, Y. (2009). Yeni bulguların ışığında mimar Kemalettin ve yapıtları. A. Cengizkan (Ed.) *Mimar Kemalettin ve Çağı Mimarlık/Toplum Yaşam/Politika* içinde (129-140. ss.). TMMOB Mimarlar Odası ve Vakıflar Genel Müdürlüğü.

Yavuz, Y. (2009). *İmparatorluktan Cumhuriyete Mimar Kemalettin (1870-1927)*. TMMOB Mimarlar Odası ve Vakıflar Genel Müdürlüğü.

## EXTENDED ABSTRACT

The First National Architecture Period had its influence from the last years of the Ottoman Empire to the first years of the Republic. This period can be called the formation of the understanding of "Turkism" in architecture. The classical features of Ottoman and Seljuk architecture continued to be used in the architecture of this period, while Western-influenced architectural and artistic features were not used. In this process where modernization began, the classical features of Turkish Art were applied with modern construction techniques. Architect Kemalettin Bey is one of the pioneers of the First National Architecture Period. Some of the projects of the architect, who held many important positions throughout his life, could not be implemented. It is important to grasp the understanding of art and architecture of the National Architecture Period as a whole. Bandırma Government House, which is the subject of the study, is one of the projects that Architect Kemalettin Bey could not realize. Based on the architect's own drawings on sketch paper (ground, first floor plans and front view), Bandırma Government House was examined and evaluated in terms of public buildings of the National Architecture Period.

Since the style of the National Architecture Period is emphasized on the facades, plans are generally arranged symmetrically according to the entrance axis and

residential areas are left in the background (Sözen, 1996, p.17). The understanding of art and architecture in this period focused on facade architecture and decorations rather than the plan. The building has a rectangular scheme and protrudes from the front and rear facades. There are also protruding sections on both sides of this protrusion on the rear facade. Government Houses built during the Late Ottoman and National Architecture Period generally have a rectangular scheme, but the main entrances are reached by stairs leading up to a few steps. Adana, Sivas and Konya Government Offices are some examples built in a rectangular scheme (Photo 2-3).

Towards the end 19th century, multi-storey buildings began to be built. As a result, staircase sections have gained importance. The staircase section, which spans a fairly large area in the building, is located opposite the triple entrance. It is arranged in three directions, with landings at the corners. Corridors, which began to gain importance in the same period and provided access to the rooms, were planned in the middle of the building. Corridor application is seen in almost all Government Houses. Some researchers state that the corridor replaced the sofa in traditional Turkish architecture (Yazıcı, 2019, p.124-131). The projects of Gerede and Göynük Government Houses also include spaces called sofas (Aydın, 2022, p.110). Sivas, Kastamonu, Sinop, Çankırı, Kütahya and Ergani Government Houses were planned according to the corridor layout (Yazıcı, 2019, p.124-131).

Considering the period characteristic, the building must have been made of cut stone or cut and rubble stone materials. Wooden materials were used in the stairs, ceilings, doors, eaves and columns of some buildings (Bulut, 2019; Umar and Can, 2019, p.532)

In the formalist designs of the First National Architecture Period, symmetrical facades were projected outwards at the front, side and back, and the corner axes were raised and expressed with separate roofs (Aslanoğlu, 1984, p.42). Although symmetry prevails on the building facades, projections of different sizes on the facades, different window forms and moldings, and moldings arranged at horizontal floor separation points are the features of the period. However, hipped roofs, wide eaves and balcony arrangements are traditional examples of the period. In Sivas and Konya Government Houses, a triple entrance was obtained by extending the entrance facade to the outside (Photo 2-3). In Kastamonu, Sivas and Konya Government Houses, floor separation is indicated by moldings, which are also characteristic of the period (Photo.4). Again, these three Government Houses were designed in traditional form with wide eaves arrangement. All these practices gave movement to the front. As seen in the architect's project, Bandırma

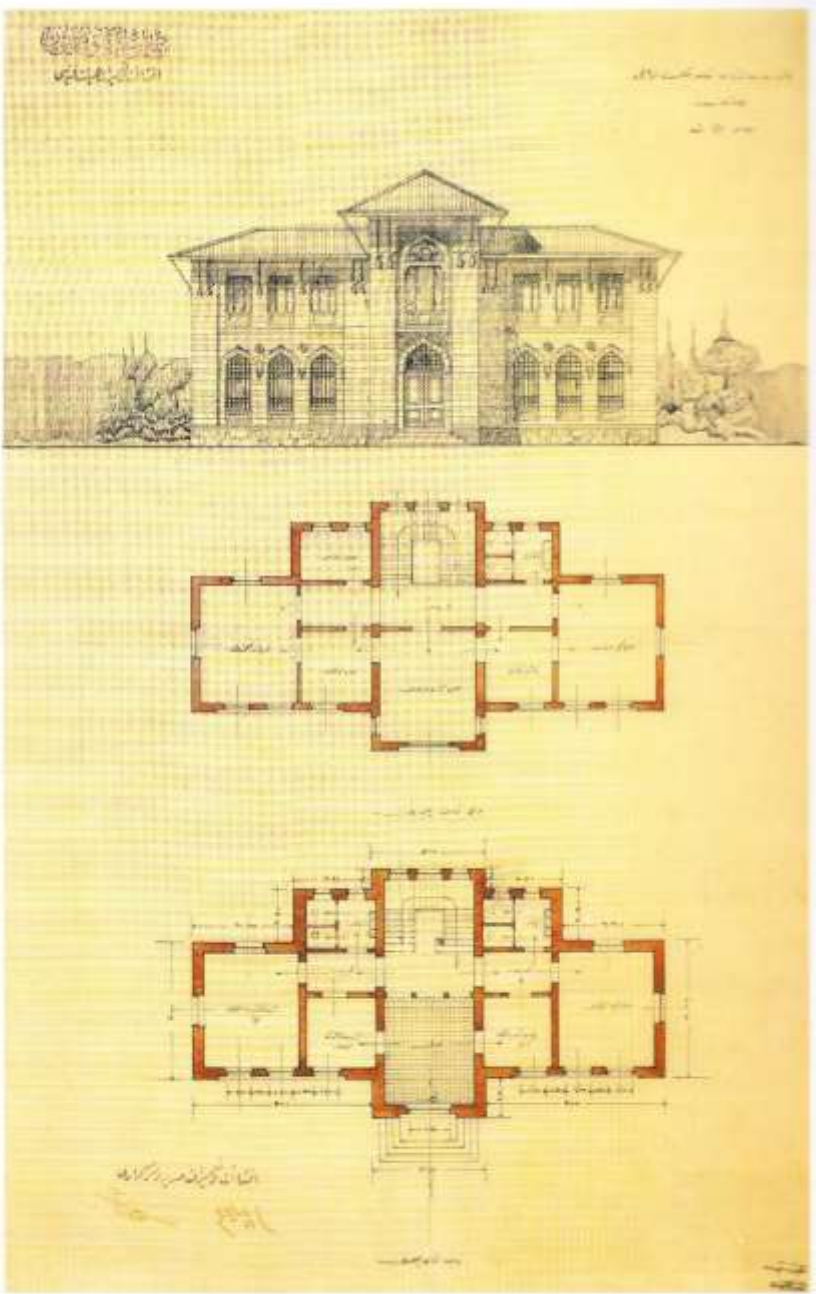
Government House was designed in this way (Photo 1). With all these features on the facades, the building was designed in the National Architecture style.

Since the building has not been implemented, we do not have any further information about the decoration program. However, if it were built, it is likely that it would have a program in line with the ornamental features of the National Architecture Period. In addition to the decorations made with architectural elements in the building, there are also palmette and rumi decorations located at the stirrup levels of the ground floor window moldings and courses created in the corners (Photo 1). The facades of the buildings were generally used for decoration purposes. Along with the decorations made with architectural elements, stone, wooden plaster, hand-carved, and metal decorations in the buildings are also characteristics of this period (Bulut, 2019, p.150). Tile panels, marble balcony railings, rosettes; Seljuk geometry patterns, arch pediments, hatayi style floral decoration are frequently used applications in this period (Aslanoğlu, 1984, p.42).

Bandırma Government House is one of the buildings of Architect Kemalettin that did not find the opportunity to be implemented. When the ground floor, first floor and front facade drawings drawn by the architect himself are evaluated, the building shows features of the National Architectural Period. Architect Kemalettin implements the architectural understanding of the period in his buildings by reviving the traditional architectural understanding with modern techniques.

In order to better understand the art and architectural style of Architect Kemalettin, one of the important names of Ottoman Turkish architecture, the projects that have not been implemented need to be researched and synthesized. Studies to be carried out in this direction are also important in terms of better understanding the understanding of architecture and art of the National Architecture Period.

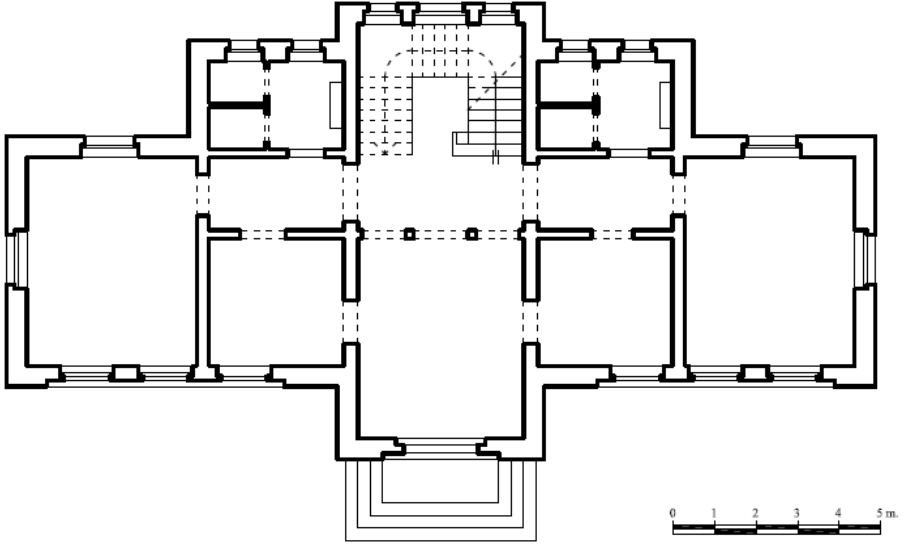
Nacide ÖTER



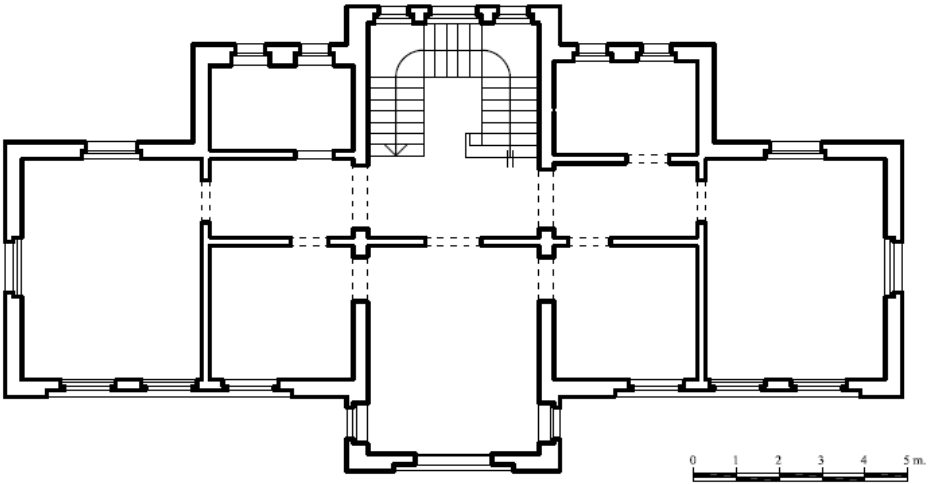
**Foto 1.** Bandırma Hükümet Konağı Projesi (Y. Yavuz)

[3805]

Bandırma Hükümet Konağı Mimar Kemalettin'in Uygulamaya Geçmeyen Projesi



Çizim 1. Zemin Kat Plan (Mimar Kemalettin'in Proje çiziminden sadeleştirilmiştir.)

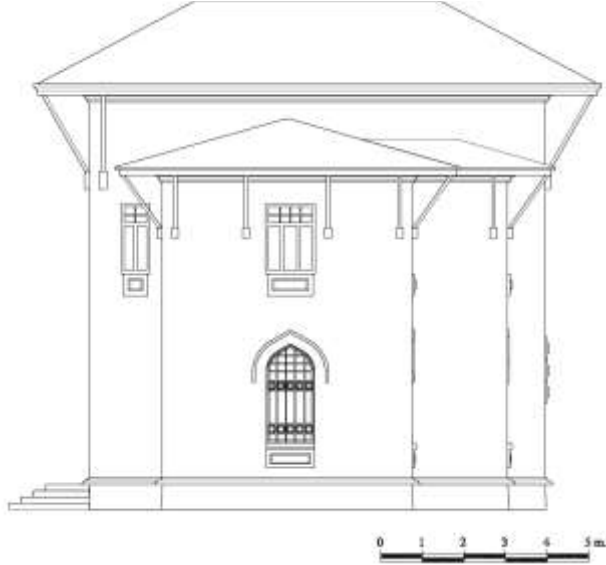


Çizim 2. Birinci Kat Plan (Mimar Kemalettin'in Proje çiziminden sadeleştirilmiştir.)

Nacide ÖTER

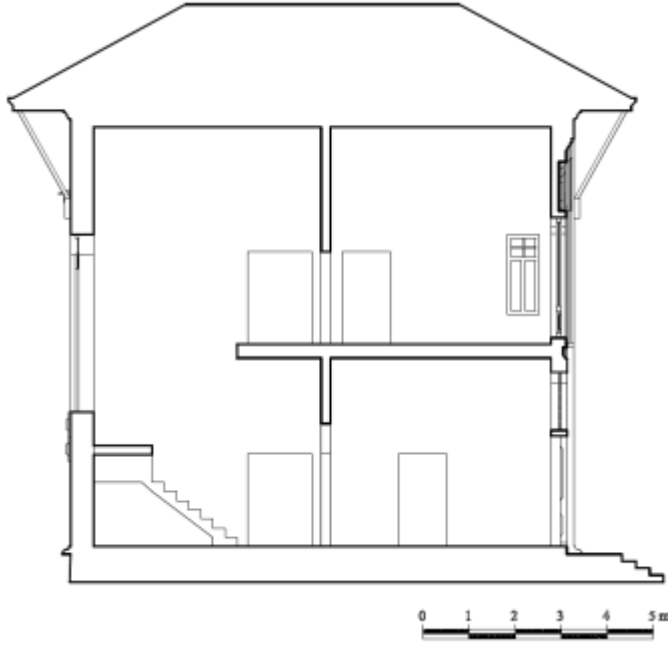


Çizim 3. Ön Cephe Görünüş (Mimar Kemalettin'in Proje çiziminden sadeleştirilmiştir.)

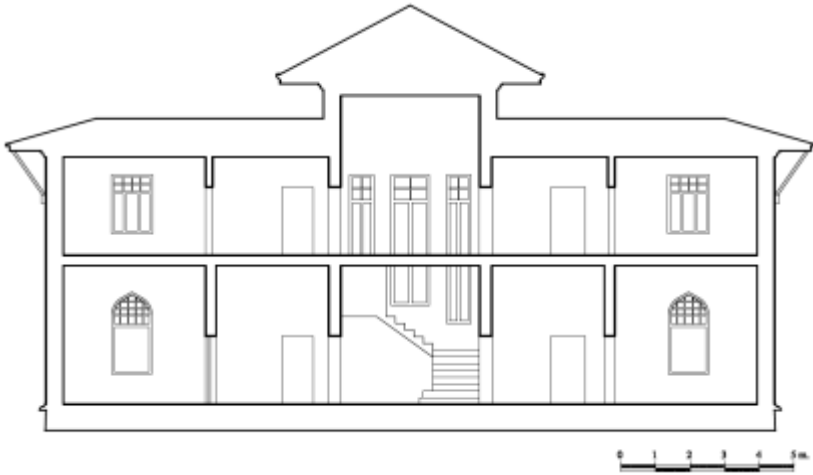


Çizim 4. Yan Cephe Görünüş (Mimar Kemalettin'in Proje çiziminden sadeleştirilmiştir.)

Bandırma Hükümet Konağı Mimar Kemalettin'in Uygulamaya Geçmeyen Projesi



Çizim 5. Kesit (Mimar Kemalettin'in Proje çiziminden sadeleştirilmiştir.)



Çizim 6. Kesit (Mimar Kemalettin'in Proje çiziminden sadeleştirilmiştir.)

Nacide ÖTER



**Foto 2.** Sivas Hükümet Konağı (M.Bulut)



**Foto 3.** Konya Hükümet Konağı

(Konya Valiliği internet sayfası: <http://www.konya.gov.tr/konya-hukumet-konagi-tarihcesi>)



**Foto 4.** Kastamonu Hükümet Konağı

(Kastamonu Valiliği internet sayfası: <http://www.kastamonu.gov.tr/tarihce>)



**Foto 5.** Sivas İdadisi Koridordan Üst Kata Geçişte Düzenlenen Üçlü Giriş (M.Bulut)



**Foto 6.** Konya Lisesi Merdiven Bölümündeki Pencereleler  
([https://konyalisesi.meb.k12.tr/fotograf\\_galerisi\\_505807.html](https://konyalisesi.meb.k12.tr/fotograf_galerisi_505807.html) )



**Foto 7.** Gazi Eğitim Enstitüsü Merdivenleri (Y. Yavuz)