



SERAMİK  
ARAŞTIRMALARI  
DERGİSİ  
THE JOURNAL  
OF CERAMIC RESEARCH

**Geliş Tarihi / Received** : 29.08.2025  
**Kabul Tarihi / Accepted**: 23.12.2025  
**Yayın Tarihi / Published**: 31.12.2025  
**Araştırma Makalesi / Research Article**  
**DOI**: 10.55061/srmka.1773712

**Makale Künyesi / Citation**: Hatice, E., Esmâ, K. (2025). Syedra Antik Kenti Klasik ve Hellenistik Dönem Seramikleri, SRMKA 7, 73- 98.

## SYEDRA ANTİK KENTİ KLASİK VE HELLENİSTİK DÖNEM SERAMİKLERİ

### CLASSICAL AND HELLENISTIC PERIOD CERAMICS FROM THE ANCIENT CITY OF SYEDRA

Hatice ERGÜRER\*  
Esmâ KORKUT\*\*

#### Özet

Syedra Antik Kenti, Alanya'nın 20 km güneydoğusunda, deniz seviyesinden 400 m yükseklikte yer alan önemli bir yerleşim alanıdır. Kentin, Alanya ilçe sınırlarında, Asar Tepe olarak bilinen tepede kurulu olması, ona hem savunma açısından avantaj sağlamak hem de çevresindeki bölgeye hâkim bir konum sunmaktadır. Syedra'nın yerleşiminin MÖ 9. yüzyıla kadar uzandığı, yapılan arkeolojik kazılar ve elde edilen Demir Çağı seramikleri ile belgelenmiştir. Kent, tarihsel süreç içinde hem Pamphylia hem de Kilikia Bölgeleri içerisinde yer almış, söz konusu bu konumu kentin idari ve siyasi anlamda zaman zaman farklı etki alanlarına girmesine yol açmıştır. Yapılan kazılarda kentin en parlak döneminin MS 2. ile 4. yüzyıllara denk geldiği tespit edilmiştir.

Bu çalışma kapsamında Syedra Antik Kenti'nde bulunan Attika kökenli olduğu düşünülen iki ithal seramik ve çoğunluğu Hellenistik Dönem seramiklerinden oluşan malzeme grubu değerlendirilmiş, özellikle Attika kökenli seramiklerin varlığıyla, kentin Yunanistan ile olan kültürel ve ticari etkileşimini ortaya koymaktadır. Hellenistik Dönem seramikleri üzerine yapılan incelemede Erken, Orta ve Geç olmak üzere üç döneme ayrıldığı anlaşılmıştır. Erken Hellenistik Dönem, kabaca MÖ 4. yüzyılın son çeyreği ile 3. yüzyıl başlarına; Orta Hellenistik Dönem, MÖ 3. yüzyılın ikinci yarısı ile 2. yüzyıl başlarına tarihlenmektedir. Geç Hellenistik Dönem ise MÖ 2. yüzyılın ikinci çeyreği ile 1. yüzyıl başlarına kadar uzanmaktadır. Attika ithali seramiklerin ise yapılan analogik karşılaştırmalar sonucu MÖ 350-275 yılları arasına tarihlendiği tespit edilmiştir.

**Anahtar Kelimeler:** Syedra Antik Kenti, Dağlık Kilikia Bölgesi, Klasik Dönem, Hellenistik Dönem, İthal.

#### Abstract

\* Dr. Öğr. Üyesi, Alanya Alaaddin Keykubat Üniversitesi, Turizm Fakültesi, Turizm Rehberliği Bölümü, Alanya, TÜRKİYE, E-posta: [hatice.ergurer@alanya.edu.tr](mailto:hatice.ergurer@alanya.edu.tr), ORCID ID: 0000-0002-2005-321X

\*\* Yüksek Lisans Öğrencisi, Karamanoğlu Mehmetbey Üniversitesi, Edebiyat Fakültesi, Arkeoloji Bölümü, Karaman, TÜRKİYE, E-posta: [esmakorkut3@gmail.com](mailto:esmakorkut3@gmail.com), ORCID ID: 0009-0007-0983-2523



The contents of this system and all articles published in Journal of SRMKA are licenced under the "Creative Commons Attribution-NonCommercial-ShareAlike 4.0 International".

Syedra Ancient City is an important settlement located 20 km southeast of Alanya, at an elevation of 400 meters above sea level. The establishment of the city on a hill known as Asar Tepe, within the district boundaries of Alanya, provides it with both a defensive advantage and a dominant position over the surrounding region. The settlement of Syedra has been documented to date back to the 9th century BC, supported by archaeological excavations and the Iron Age ceramics recovered from the site. Throughout its historical development, the city was situated within both the Pamphylia and Cilicia regions; this position caused it to fall under different administrative and political spheres of influence at various times. Excavations conducted in the area have revealed that the most prosperous period of the city corresponds to the 2nd–4th centuries AD.

Within the scope of this study, two imported ceramics thought to be of Attic origin and a group of materials consisting mostly of Hellenistic Period ceramics found in Syedra Ancient City were evaluated; in particular, the presence of Attic ceramics also reveals the cultural and commercial interaction between the city and Greece. Examination of the Hellenistic Period ceramics shows that they are divided into three phases: Early, Middle, and Late. The Early Hellenistic Period roughly dates from the last quarter of the 4th century BC to the early 3rd century BC; the Middle Hellenistic Period is dated to the second half of the 3rd century BC and the early 2nd century BC. The Late Hellenistic Period extends from the second quarter of the 2nd century BC to the early 1st century BC. The Attic imported ceramics, on the other hand, were determined through analogical comparisons to date between 350 and 275 BC.

**Keywords:** Syedra Ancient City, Rough Cilicia Region, Classical Period, Hellenistic Period, Imported.

## Giriş

Syedra Antik Kenti, Dağlık Kilikia Bölgesi sınırları içerisinde, Antalya ilinin Alanya ilçesinde yer almaktadır. Kent, Alanya'nın yaklaşık 20 km güneydoğusunda, deniz seviyesinden 400 m yükseklikteki bölge halkı tarafından Asar Tepe olarak bilinen bir yamaca kurulmuştur<sup>1</sup>. Sahip olduğu topografik konum sayesinde yerleşim, hem çevresine hâkim bir görüş alanı sunmakta hem de savunma açısından stratejik üstünlük sağlamaktadır. Antik çağda kentin kimi dönem Pamphylia<sup>2</sup> kimi dönem ise Kilikia sınırları içerisine dahil edilmesi tarihsel süreç içerisinde idari ve siyasi anlamda çeşitli değişimlere uğradığını da ortaya koymaktadır<sup>3</sup>. Öte yandan kentin isminin kökeni hakkında iki görüş vardır. İlk görüş, kentin yakınında bulunan Sedre çayından geldiği, diğer bir görüş ise bölgenin civarında yoğun olarak görülen Sedir ağaçlarından geldiği yönündedir<sup>4</sup>.

Arkeolojik kazılarda elde edilen veriler, kentteki yerleşimin MÖ 9. yüzyıla kadar uzandığı ele geçen boyalı Demir Çağı seramikleri aracılığıyla anlaşılmaktadır<sup>5</sup>. Arkeolojik veriler, kentin özellikle MS 2. ile 4. yüzyıllar arasında en parlak dönemini yaşadığını göstermekte olup bu süreç söz konusu döneme tarihlenen mimari yapılarla da

<sup>1</sup> Ergüner & Ergüner 2024, 2.

<sup>2</sup> Ptolemaei 1845, Book V.5.3, 23.

<sup>3</sup> Ergüner 2024, 94.- Şenalp, S., & Yılmaz Erkovan, N. 2025, 43.

<sup>4</sup> Bean 1976, 871.

<sup>5</sup> Ergüner & Ergüner 2024, 8.

desteklenmektedir. Anadolu Selçuklu Dönemi'ne tarihlenen sınırlı sayıdaki seramik buluntu ise kentteki yerleşimin MS 12. yüzyıla dek devam ettiğini kanıtlar nitelikte verilerdir<sup>6</sup>.

Syedra Antik Kenti'nde henüz bir Hellenistik Dönem tabakasına inilmediği için çalışma kapsamında değerlendirilen seramiklerin tümü, karışık tabakalardan ya da yüzey buluntusu olarak ele geçmiştir. Bu kapsamda Hellenistik Dönem'e ait toplam 29 adet kaliteli seramik parçası üzerinde inceleme yapılmış ve 1 adedinin Hellenistik Döneme ait ithal malzeme 1 adedinin ise Klasik Dönem ithal formlarından oluştuğu anlaşılmıştır. Yapılan bu çalışmayla hem kentin Hellenistik Dönemi'ne özgü form repertuarının belirlenmesi hem de diğer bölgelerle var olan olası kültürel ve ticari ilişkilerinin tespit edilmesi amaçlanmıştır.

### **Syedra Antik Kenti Klasik ve Hellenistik Dönem Seramikleri**

Bu kapsamda 1 adet ithal Klasik Dönem seramik parçası ile 29 adet Hellenistik Dönem seramiği değerlendirilmiştir. İlk olarak bahsi geçen dönemlere ait seramiklerin kendi dönemleri içerisinde form tipleri belirlenmiş, her form kil ve firnis özellikleri göz önünde bulundurularak başta Kilikya ve çevre yerleşimleri olmak üzere diğer bölge yerleşimlerinden ele geçmiş benzer örneklerle karşılaştırılarak tarihlendirilmeye çalışılmıştır.

### **Attika İthalı Klasik Dönem Seramiği (Fig. 1 a)**

Çalışma kapsamında ele alınan 1 adet Attika ithali olduğu düşünülen seramiğin, yerel Kilikia kilinden farklı olarak Attikaya özgü kili ve firnis özellikleriyle diğer form gruplarından ayrılmaktadır. Bu örnek kili bakımından az miktarda kireç ve mika içermekte olup firnisi metalik parlak ve yüzeyinin pürüzsüz görüntüsüyle Attika örnekleriyle benzerdir<sup>7</sup>.

Syedra Antik Kenti'nde ele geçen Klasik Dönem seramiği Fig. 1 a' yı oluşturan tondosunda baskı bezemesi yer alan kaide parçasıdır. Attika kökenli içe ya da dışa dönük ağızlı kaselere ait bu parçada, kaide 8 cm çapında ve halka biçimlidir. Kaidenin dış kısmında ve alt kısmında derin yiv mevcuttur. İç ve dış kısmı parlak siyah firnisli, kilinin katkısız olmasıyla dikkat çekmektedir. Kabin iç kısmında iki sıra rulet bezeme ve bunların altında bir adet baskı palmet bezeme görülmektedir. Hamur rengi açık kırmızı (2,5 YR 6/6) olup az miktarda kireç ve mika içermektedir. Fig. 1 a' nın benzerleri Atina Agorası<sup>8</sup>, Eretria<sup>9</sup>, Paphos<sup>10</sup>, Knossos<sup>11</sup>,

<sup>6</sup> Ergürer & Ergürer 2024, 4.

<sup>7</sup> Rotroff 1997, 10-11.

<sup>8</sup> Sparkes & Talcott & Richter 1970, pl. 33; fig. 8.

<sup>9</sup> Metzger 1984, 198, Abb. 1, 2, 4.

<sup>10</sup> Hayes 1991, fig. II, çiz. 2-3

<sup>11</sup> Coldstream 1973, 23, pl. 23, res. 48-49

Samaria<sup>12</sup>, Tarsus Gözlükule<sup>13</sup> ve Gordion'da<sup>14</sup> ele geçmiş olup bu örnekler ışığında MÖ 4. yüzyılın 3. çeyreğine ait olması varsayılmaktadır.

## HELLENİSTİK DÖNEM SERAMİKLERİ

Bu kapsamda toplam 29 adet malzeme ele alınmıştır. Bunlar kendi içinde formlarına göre gruplara ayrılmakta olup 2 adet kantharos bunlardan ilki Attika ithali klasik tip kantharos diğeri mahmuz kulplu kantharos, 2 adet içe dönük ağızlı kâse, 1 adet içe yuvarlatılmış ağız kenarlı tabak, 2 adet batı yamacı bezemeli yivli tabak, 1 adet ağız kenarı oluklu kâse, 10 adet destekli krater, 11 adet kâse ve tabak kaidelerinden oluşmaktadır. Firnis renkleri koyu kırmızı (2.5 YR 3/2), koyu grimsi kahve (10 YR 3/2), mat siyah (2.5 YR 2.5/1) tonlarında olup katkı maddeleri kireç, kum, taşçık, mika ve az miktarda şamottan oluşmaktadır. Hamur yapısı az gözenekli ve kalitelidir.

### Kantharoslar (Fig 1 b-c)

#### a) Attika İthali Klasik Tip Kantharos (Fig. 1 b)

Fig. 1 b' yi oluşturan gövde parçası, iyi fırınlanmış, oldukça kaliteli parlak siyah firnis ve arıtılmış kil yapısıyla dikkat çekmektedir. Gövde çapı 10 cm olup, hamur rengi açık kırmızı (2,5 YR 6/6) tonlarda, az miktarda kireç ve mika katkılıdır. Söz konusu bu gövde parçası, Attika'da çok sayıda örneği bulunan mahmuz kulplu “*Klasik Kantharos*” tipine ait olmalıdır<sup>15</sup>. Bu tipte gövde ovoid olup, gövdeden ağza geçiş keskin bir profil sergilemekte, ağız kenarı dışa dönük olup yüksek kalıp yapımı bir kaide üzerine oturmaktadır. Çağ'ın sevilen içki kapları arasında bulunan kantharosların özellikle Geç Klasik Dönem'le popülaritesinin arttığı ve Doğu Akdeniz'deki üretiminin tüm Hellenistik Dönem boyunca devam ettiği belirtilmektedir<sup>16</sup>. Özellikle MÖ 4. yüzyıla birlikte Attika üretimi siyah firnisli seramiklerde firnis kalitesinin çok yüksek olduğu, yerel üretim ve taklitlerinde ise firnis kalitesinin oldukça düştüğü anlaşılmaktadır<sup>17</sup>. Ayrıca Attika üretimi kantharoslarda kilin katkısız ve az miktarda mika içerdiği bilinmektedir<sup>18</sup>. Syedra örneğindeki kantharos gövde parçası parlak siyah firnisi, kilinin arıtılmış ve katkısız yapısı Kilikya'nın kilinden ayrılmakta<sup>19</sup> ve Attika üretimine işaret

<sup>12</sup> Crowfoot vd. 1957,249, fig. 49, 1, 3, 5.

<sup>13</sup> Goldman 1950, fig. 119/1-3

<sup>14</sup> Stewart 2010, 52

<sup>15</sup> Rotroff 1997, fig. 4, çiz. 6; fig. 5, çiz. 26-31.

<sup>16</sup> Rotroff 1997, 83.

<sup>17</sup> Rotroff 1997, 14. Ersoy 2020, 34

<sup>18</sup> Rotroff 1997, 10.

<sup>19</sup> Kilikya Bölgesi yerel veya taklit üretim kaplarında kireç, kum, taşçık ve mika bulunmaktadır (Durukan & Körsulu 2007, 46.

İşletmektedir. Fig. 1' b benzerlerine Atina Agorası<sup>20</sup>, Smyrna<sup>21</sup>, Samaria<sup>22</sup>, Korinth<sup>23</sup>, Pergamon<sup>24</sup> Side<sup>25</sup>, de rastlanılmaktadır. Benzerleri ışığında Fig 1 b' nin MÖ 3. yüzyılın ilk çeyreğine ait olması düşünülmektedir.

### **b) Mahmuz Kulplu Kantharos (Fig. 1 c)**

Daha önceki ithal kantharoslarda belirttiğimiz gibi Klasik Dönemin popüler içki kapları olan kantharoslar, Hellenistik Dönem'de de yaygınlıklarını sürdürmüşlerdir<sup>26</sup>. Bu kapların, erken dönemlerde Attika atölyelerinde üretildiği ve zamanla Attika dışındaki atölyelerde de yerel üretimlerinin yapıldığı düşünülmektedir<sup>27</sup>. Özellikle Hellenistik Dönem Batı Yamacı seramiği içerisinde sıkça tercih edilen bu form MÖ geç 4. yüzyıl- MÖ 3. yüzyıl ortalarına kadar kullanılmıştır<sup>28</sup>. Hellenistik Dönem ile birlikte Attika üretimi parlak siyah firnisli kantharosların yerini daha düşük kalitede üretilmiş yerel ürünler almıştır<sup>29</sup>. MÖ 3-2. yüzyıllarda Syedra'da ele geçen örneklerde, siyah firnis uygulamasının kapların hem iç hem de dış kısmında daldırma firnis tekniği uygulandığı dikkat çekmektedir<sup>30</sup>. Bu bağlamda incelenen Fig. 1 c numaralı mahmuz kulplu kantharosun firnisi de siyah olup (2.5 YR 2.5/1), bu uygulama net biçimde gözlemlenmektedir. Hamur rengi açık kırmızı (2.5 YR 6/6) tonlarındadır ve kireç, kum, mika katkı maddeleri içermektedir. Başta Atina Agorası<sup>31</sup> olmak üzere, Korint<sup>32</sup>, Nagidos<sup>33</sup>, Smyrna<sup>34</sup>, Side<sup>35</sup>, Samaria<sup>36</sup> da benzerlerine rastlanmaktadır. Benzerleri ışığında Fig. 1 c'nin MÖ 4. yüzyılın son çeyreği ile MÖ 3. yüzyılın ilk çeyreğine ait olması düşünülmektedir.

### **İçe Dönük Ağızlı Kâse (Fig. 1 d-e)**

İçe dönük ağızlı kaseler, özellikle Attika seramiği üretimi içerisinde yaygın olarak karşımıza çıkan hem günlük kullanımda hem de ticaret ağında özellikle Akdeniz kıyılarında önemli bir yere sahip olan form grubudur<sup>37</sup>. Bu çalışma kapsamında ele geçmiş 2 tane içe dönük

<sup>20</sup> Rotroff 1997, pl. 3, kat.no.29.

<sup>21</sup> Ersoy 2020, lev.45, çiz.177.

<sup>22</sup> Crowfoot vd. 1957, fig.45, çiz.16- Crowfoot vd. 1957, fig.46, çiz.12.

<sup>23</sup> James 2018, fig.16, çiz.45.

<sup>24</sup> Schafer 1968, Taf.51, G4.

<sup>25</sup> Oransay 2014, res.2.

<sup>26</sup> Rotroff 1997, 83.

<sup>27</sup> Kallini 2013, 59.

<sup>28</sup> Durukan & Körsulu 2007, 156.

<sup>29</sup> Rotroff 1997, 11.

<sup>30</sup> Ergüner 2024, 95-96.

<sup>31</sup> Rotroff 1991, fig.4, çiz. 1-32.

<sup>32</sup> Edwards 1975, pl. 16, C-47-802.

<sup>33</sup> Körsulu 2006, kat.no. 12.

<sup>34</sup> Ersoy 2020, lev.38, çiz.142.

<sup>35</sup> Oransoy 2014, res.3.

<sup>36</sup> Crowfoot & Kenyon 1957, fig.46, çiz.4.

<sup>37</sup> Rotroff 1997, 161.

ağızlı kâse formu bulunmaktadır. Bunların ağız çapları 11-12 cm arası değişmektedir. Bu formun Attika’ daki üretiminde iki farklı varyasyonu olduğu bilinmektedir.

İlk tip, geniş ve alçak formuyla dikkat çeker; tondo kısmında baskı bezemeleri bulunmakta olup kaide ile gövde birleşiminde belirgin bir ince bant şeklinde rezerve alan yer almaktadır. Arkeolojik bulgular, tip 1 formun ağırlıklı olarak MÖ 4. yüzyılda kullanıldığını ortaya koymaktadır<sup>38</sup>. İkinci tip ise daha derin bir forma sahiptir; herhangi bir baskı bezeme veya bant detayı içermemesiyle ayırt edilir<sup>39</sup>. Bu tipin MÖ 3. yüzyıldan itibaren ilk tipin yerini alarak daha yaygın hale geldiği anlaşılmaktadır<sup>40</sup>. Kentte ele geçen içe dönük ağızlı kaselerin tümü ikinci tipe aittir.

Fig. 1 d’ de yer alan form ağız ve gövde parçasından oluşmakta, 12 cm ağız çapında açık kırmızı hamur rengine (2.5 YR 6/6) sahip kireç, kum ve mika katkı maddesi içermektedir. Firnis rengi koyu grimsi kahve tonlarında (10 YR 3/2) olup kabın hem iç hem de dış yüzeye uygulandığı görülmektedir. Fig. 1 e ağız ve gövdesinin bir kısmı korunmuş 11 cm ağız çapında açık kahverengimsi gri hamur rengine (10 YR 6/2) sahip az miktarda kireç, kum, mika katkı maddeleri içermektedir. Firnis rengi ise, çok koyu gri tonlarında (10 YR 3/1) olup hem iç hem dış yüzeyde uygulanmıştır.

Syedra’ daki bu kap formları, Atina Agora’sında<sup>41</sup> MÖ 3. ve 2. yüzyıllarda yaygın olarak karşımıza çıkan derin, gövdeye geçişte keskin dönüşlü ve bezemesiz kaselerle tipolojik olarak benzerlik göstermektedir. Bu kâsenin kaideleri ile ilgili tam profil veren örnek ele geçmediği için bir şey söylemek mümkün değildir. Benzerlerine Nagidos<sup>42</sup>, Tarsus Gözlü Kule<sup>43</sup>, Kilise Tepe<sup>44</sup>, Eretria<sup>45</sup> ve Paphos<sup>46</sup> yerleşimlerinde rastlanılmıştır. En yakın örnekleri ışığında Fig. 1 d-e’nin, MÖ 3. yüzyıl- MÖ 2. yüzyıl başına ait olduğu düşünülmektedir.

### **İçe Yuvarlatılmış Ağız Kenarlı Tabak (*Rolled Rim*) - (Fig. 1 f)**

Kentin Hellenistik Dönem seramikleri içerisinde Rotroff “*Yuvarlatılmış Kenarlı Tabaklar (Rolled Rim)*” olarak isimlendirdiği kapları iki farklı tipte ele almıştır<sup>47</sup>. İlk tipte ağız

<sup>38</sup> Körsulu 2006, 29.

<sup>39</sup> Syedra’ dan ele geçmiş benzer içe dönük ağızlı kaseler için Bkz. Ergürer 2024, 104, Res. 2/a-d

<sup>40</sup> Rotroff 1997, 161.

<sup>41</sup> Rotroff 1997, 162-163, pl. 76-77, Fig. 63-64.

<sup>42</sup> Körsulu 2006, kat. no. 53.

<sup>43</sup> Jones 1950, fig. 180, çiz. D, H, 75.

<sup>44</sup> Baker vd. 1995, fig. 7, çiz. 1.

<sup>45</sup> Metzger 1969, taf. 10, çiz. 19.

<sup>46</sup> Hayes 1991, fig. XIV, çiz. 6-7.

<sup>47</sup> Rotroff 1997, 142.

yuvarlatılarak kalınlaştırılmış, ikinci tipte ise, dudak tablası dışa sarkıtılmıştır<sup>48</sup>. Fig. 1 f örneği Rotroff' un ilk tipine girmektedir. Bu form tipi genellikle günlük yaşamda servis tabağı amacıyla kullanım görmüştür. Hellenistik Dönem'de Attika' da en popüler tabaklar arasında yer alan bu formun bilinen en erken örnekleri MÖ 4. yüzyıla aittir. Erken örneklerinde ebat oldukça küçük olup MÖ 3. yüzyılın sonlarına doğru daha büyük ebatlı olanları rağbet görmüştür<sup>49</sup>.

Fig. 1 f, 18 cm çapında ağız ve gövde parçasından oluşmaktadır. Konik gövde profili nedeniyle daha derin ve ağızdan gövdeye doğru keskin bir geçişe sahiptir. Kabın hamur rengi gri tonlarındadır (5YR 5/1). İç ve dış firnis rengi ise çok koyu grimsi kahverengidir (10YR 3/2). Firisinde yer yer dökülmeler mevcuttur. Kireç, kum, mika ve taşçık katkısına sahiptir.

Yakın benzerlerine Kelenderis<sup>50</sup>, Tarsus (Gözlü Kule)<sup>51</sup>, Nagidos<sup>52</sup>, Side<sup>53</sup>, Patara<sup>54</sup>, Elaussa Sebaste'de<sup>55</sup> rastlanılmaktadır. Kilikya çevresi boyunca görülen benzerleri ışığında Fig. 1 f'yi, MÖ 2.yüzyılın ilk yarısına tarihlemek mümkündür.

#### **Batı Yamacı Bezemeli Yivli Tabak (Fig. 1 g- h)**

Hellenistik Dönem'de yaygın kullanılan bir diğer form tiplerinden biri olan geniş masa servis tabakları, bu dönemin popüler kapları arasında yer almaktadır. Hayes bu tabakları biçimsel özelliklerine göre iki ana gruba ayırmaktadır<sup>56</sup>.

Doğu Akdeniz'de çok sayıda paralel örneği bulunan Tip I, kalın ve yuvarlatılmış bir dudak ile dudak kenarının iç kısmında yer alan derin bir yiv ile tanımlanmaktadır. Tip II ise sarkık dudak formu ve sığ gövde profili ile Tip I'ten ayrılmaktadır.

Bu kapların Atina'dan Batı Anadolu'ya yayıldığı, Atinalı çömlekçi ustalarının Pergamon'a göç etmesiyle birlikte bölgede üretimin artış gösterdiği ileri sürülmektedir. Rotroff, bu formun doğu bölgelerinde nadiren görüldüğünü belirtmekte ve üretimin Pergamon'da ve Lübnan-Suriye kıyılarında yer alan iki atölyede gerçekleşmiş olabileceğini öne sürmektedir.<sup>57</sup>

<sup>48</sup> Syedra Hellenistik seramikleri içerisinde her iki tipte bulunmaktadır. Bkz. Ergürer 2024, 98-99.

<sup>49</sup> Körsulu 2006, 47.

<sup>50</sup> Zoroğlu 2004, pl. 110, çiz. 3.

<sup>51</sup> Jones 1950, fig. 178, E-F; fig. 179, 34, 36, 38, A.

<sup>52</sup> Körsulu 2006, 127-128, kat. no: 89-91.

<sup>53</sup> Oransay 2014, 49, res. 5.

<sup>54</sup> Işın 2008, 162, taf. 39, çiz. 4-5.

<sup>55</sup> Ferrazzoli 2013, 274, pl. 4.

<sup>56</sup> Hayes 1991, 6-7.

<sup>57</sup> Rotroff 2002, 97.

Syedra’ da bu form çalışma kapsamında iki tane ele geçmiştir. Bunlardan Fig. 1 g’de ağız ve gövdenin bir kısmı korunmuş halde ele geçmiştir. Kabın içe doğru yuvarlatılarak kalınlaştırılmış bir ağza ve ağız iç kısmında yer alan derin bir yive sahip olduğu gözlemlenmiştir. Hayes’in Tip 1’ini oluşturan bu formda ağız çapı 15,5 cm çapında olup firnis rengi koyu kırmızımsıdır (2.5 YR 3/2). Hamur rengi açık kırmızımsı (2.5 YR 6/6) kum, mika, kireç katkı maddeleri içermektedir. Fig. 1 h’de de ağız ve gövdenin bir kısmı korunmuş olup ağız çapı 20 cm dir. İçte firnis korunmuş ancak dıştaki firnis ise kalker tabakasıyla kaplı olduğu için görünmemektedir. İçte firnis rengi kırmızımsı kahvedir (5 YR 3/2). Hamur rengi kırmızımsı sarı (5 YR 6/6) tonlarında olup kireç, kum, mika katkı maddelerinden oluşmaktadır.

Batı yamacı bezemeli olan bu tabakların çoğu zaman bezemeli örnekleri görülmekle birlikte bezemesiz örnekleri de mevcuttur. Bu bezemesiz örneklerin en yakın benzerlerini Nagidos’ da görmekteyiz.<sup>58</sup>

Bu tabakların en yakın örneklerine Atina Agorası<sup>59</sup>, Paphos<sup>60</sup>, Side<sup>61</sup>, Nagidos<sup>62</sup>, Tarsus Gözlü Kule<sup>63</sup>, Kelenderis’te<sup>64</sup> rastlanmaktadır. MÖ 3. yüzyılın ikinci yarısı ile MÖ 2. yüzyılın başına tarihlenmek mümkündür.

### **Ağız Kenarı Oluklu Kâse (Fig. 1 i)**

Bu form ağız kısmında yer alan derin ince oluktan tanımlanmaktadır. Genellikle iç yüzeylerinde görülen batı yamacı bezemeleri Attika ve Korinth batı yamacı seramiğinde de MÖ 3. yüzyılın 3. çeyreğinden beri tanınmaktadır. Kentte ele geçen örnekte ise iç kısımda çok az beyaz boya görünmekte olup batı yamacı bezemeli olabileceği düşünülmektedir. Dış kısımda ise belli bir alan firnisli belli alan hamur renginde bırakılmıştır. Fig. 1 i kodlu form ağız ve gövde parçasından oluşmakta ve 10 cm ağız çapında ince cidarlıdır. İç ve dış firmisi siyah (5YR 2.5/1) tonlarındadır. Hamur rengi ise kırmızımsı kahvedir (2.5YR 5/4). Kireç, kum, mika katkı maddeleri içermektedir. Kaliteli bir hamura sahiptir. Az gözeneklidir.

<sup>58</sup> Körsulu 2006, kat.no. 100-103.

<sup>59</sup> Rotroff 1997, 326, pl. 69, kat.no.829.

<sup>60</sup> Hayes 1991, 6-7, fig. 3, çiz. 8-10.

<sup>61</sup> Oransoy 2014, 55, res. 4.

<sup>62</sup> Körsulu 2006, kat. no. 92-103.

<sup>63</sup> Jones 1950 pl. 183, çiz. 133.

<sup>64</sup> Zoroğlu 2004, pl. 107, çiz. 3-4.

Benzerlerine Nagidos<sup>65</sup>, Tarsus<sup>66</sup>, Paphos<sup>67</sup>, Kilisetepe' de<sup>68</sup> rastlanılmıştır. Bu veriler ışığında Fig. 1 i'yi MÖ geç 3. yüzyıla- MÖ 2. yüzyıl başına tarihlemek mümkündür.

### **Destekli Kraterler (Fig.2 a-ı)**

Hellenistik Dönem'in bir diğer sevilen kap formlarından biri olan destekli kraterler; dışa kalınlaştırılmış, dik boyunlu içki karıştırma ve servisinde kullanılan kaplardır. Hellenistik Dönem'de Doğu Akdeniz kıyılarında yaygın olan bu tip kraterlerde batı yamacı bezemesi karakteristiktir.<sup>69</sup> Bu çalışmada destekli kraterlerin hem bezemeli hem de bezemesiz örnekleri bir arada ele alınmıştır.

Kraterler ağız ve boyun kısmından oluşmaktadır. Kraterlerin ağız üst kısmı, iç ve dış kısımlarında yivler mevcuttur. Kalın cidarlıdır. Ağız çapları 17- 32 cm arası değişmektedir. Fig 2 a'da ağız dışa kalınlaştırılmış ve hafif sarkıktır. Fig 2 b ağız kısmı dışa kalınlaştırılmış olup batı yamacı bezemelidir. Diğer krater formları ise bezemesiz örnekleridir. Fig. 2 b ağız kenarının hemen altında gövde üzerinde kil boya ile yapılmış iki sıra zeytin yaprakları bezemesi görülmektedir. Bu forma Tarsus (C Alanı<sup>70</sup>), Samaria<sup>71</sup>, Kilisetepe<sup>72</sup>, Keşbükü<sup>73</sup>, Ionia Metropolis<sup>74</sup> ve Nagidos <sup>75</sup>gibi kıyı kentlerinde rastlanılmaktadır. Yakın benzerleri ışığında MÖ geç 3. yüzyıl- MÖ 2. yüzyıla tarihlemek mümkündür. Fig 2 c' nin ağız kenarı dışa kalınlaştırılmış ve iç bükeydir. Fig 2 d, düz ağızlı ve dışa kalınlaştırılmış ve hafif iç bükeydir.

Fig. 2 e'nin ise ağız kısmı kapak yuvalı ve dışa kalınlaştırılmıştır. Fig 2 a-e firnis renkleri mat siyahtır. (10 YR 2/1). Hamur renkleri açık kırmızı (2.5 YR 6/6) ve kahverengi tonları (7.5 YR 5/3) arasında değişmektedir. Fig 2 f ağız kenarı dışa kalınlaştırılmış ve düz ağız tablası üzerinde yiv mevcuttur. Hamur rengi açık sarımsı kahverengi (10 YR 6/4) olup firnisi kırmızımsı siyah tonlarıdır (2.5 YR 2.5/1). Fig. 2 g ise, daha dışa dönük kalınlaştırılmış bir ağza sahip olup hamur rengi açık kahvemsî (7.5 YR 6/3), iç firnis soluk kahverengi (10 YR 6/3), dış firnis çok koyu gri (7.5 YR 3/1) tonlarındadır. Fig 2 h ağız kısmı hafif dış bükey ve kalınlaştırılmıştır. Hamur rengi açık kahverengi (10 YR 6/3) kabın iç kısmında firnis

<sup>65</sup> Körsulu 2006, kat.no.57-58.

<sup>66</sup> Jones 1950, fig. 183, 130-132.

<sup>67</sup> Hayes 1991, fig. III, 3.

<sup>68</sup> Postgate & Baker 1995, fig. 8, 13.

<sup>69</sup> Rosenthal & Heginbottom 1995, 229, fig. 5. 11: 7-12; Guz & Zilberstein 1995, 327-328, fig. 6. 54: 8, 29; Crowfoot 1957, 239, fig. 45, 1-17, 226, fig. 39, 1.

<sup>70</sup> Özcan 2003, lev.VI, res.3.

<sup>71</sup> Baker 1994, çiz.1.

<sup>72</sup> Crowfoot vd. 1957, fig.45, çiz.3.

<sup>73</sup> Kılıç 2019, kat.no.62.

<sup>74</sup> Meriç 2003, Nr.292.

<sup>75</sup> Körsulu 2006, kat.no.142.

uygulanmamış dış kısımda ise çok koyu gri tonlarında (7.5 YR 3/1) görülmektedir. Fig 2 i ağız dışı kalınlaştırılıp iç bükeydir. Hamur rengi açık kırmızımsı kahverengi (2.5 YR 6/4) firnis iç ve dış kısımda çok koyu gri (10 YR 3/1) tonlarında uygulanmıştır. Fig. 2 i ağız kısmı iç bükey ve dışı kalınlaştırılmış üzerinde 2 adet beyaz batı yamacı bant bezeme mevcuttur. İç ve dış firnisi kırmızımsı siyah (10R 2.5/1) tonlarındadır. Hamur rengi ise soluk kırmızıdır (10R 7/4). Kireç, kum, mika katkı maddeleri içermektedir. Bu formların en yakın benzerlerine Nagidos<sup>76</sup>, Tarsus (Gözlükule)<sup>77</sup>, Tarsus (C.Alanı)<sup>78</sup> Kelenderis<sup>79</sup>, rastlanılmakta olup benzerleri ışığında MÖ geç 3. yüzyıl- MÖ 2. yüzyıl başına tarihlendirilmesi mümkündür.

### Hydria ve Krater Kaideleri (Fig. 3 a-c)

Bu grupta krater ve hydria formlarına ait olabilecek kaide parçaları değerlendirilmiştir. Kaplar kaide ve gövde parçasından oluşmakta olup kaideleri düz bir tabla şeklinde yere oturmaktadır. Kaidelerin çapları 10-12 cm arasında değişmekte yükseklikleri ise 2, 2- 2, 5 cm arasındadır. Fig. 3 a iç kısım açık kahve dış mat siyahtır (7,5 YR 6/4). Katkı maddeleri ise kireç, kum, mika olmakla birlikte ayrıca Fig. 3 b kodlu formda az miktarda şamot bulunmaktadır.

Fig. 3 b’de firnis iç kısımda soluk kahve (10 YR 6/3) dış kısımda mat siyah (10 YR 3/2) tonlarıdır. Hamur rengi soluk kırmızıdır (10 R 5/3). Fig. 3 c’de ise iç ve dış firnis çok koyu grimsi kahvedir (2,5 Y 3/2).

Bu formların yakın benzerlerine Nagidos<sup>80</sup> ve Kelenderis<sup>81</sup> rastlanılmakta olup MÖ 3. yüzyılın 2. yarısı- MÖ 2. yüzyıl başına tarihlendirilebilir.

### Kâse ve Tabak Kaideleri (Fig. 3 d-j)

Çalışma kapsamında değerlendirilen Hellenistik Dönem seramikleri içerisinde 7 adet kaide parçası yer almaktadır. Bunlardan Fig. 3 d-e kâse kaidesi altında incelenmektedir. Bu formlar kaide ve gövde parçasından oluşmakta çapları 4- 6 cm arasında değişmektedir. Fig. 3 f kalın bir cidara yüksek sivri gelen halka kaideye sahiptir. Fig. 3 e ise daha basık ve ince cidarlı bir kaidedir. Hamur renkleri açık kahve tonlarındadır (10 YR 6/4). Firnisleri dış kısımda açık sarımsı kahverengi (10YR 6/4) iç kısımda ise mat siyah tonları (2.5 YR 2.5/1) olup kireç, kum, mika katkı maddesi içermektedir. Bu iki form incelendiğinde içe dönük ağızlı kaselerin

<sup>76</sup> Körsulu 2006, kat.no. 137-144.

<sup>77</sup> Jones 1950, fig.186, çiz.1.

<sup>78</sup> Özcan 2003, çiz.60-73.

<sup>79</sup> Zoroğlu 2004, pl. 108, çiz.1.

<sup>80</sup> Körsulu,2006, kat no. 186-187.

<sup>81</sup> Zoroğlu, 2004, pl. 109, çiz.1-2.

kaidelerine ait olabileceği düşünülmektedir. Fig. 3 d-e'nin benzerleri Atina Agorası<sup>82</sup> ve Keşbukü'nde<sup>83</sup> ele geçmiş olup bu kaidelerin MÖ 3. yüzyıl- MÖ 2. yüzyıl'a ait olduğu düşünülmektedir.

Fig. 3 f ince cidarlı yüksek sivri gelen bir tabak kaidesidir. Bu kaide 7 cm çapında olup firnis rengi mat siyahtır. Hamur rengi kırmızımsı kahverengidir (2.5 YR 5/4). Kum, mika, kireç katkı maddeleri içermektedir. Fig. 3 f' nin benzerlerine Atina Agorası<sup>84</sup> ve Paphos'ta<sup>85</sup> rastlanılmaktadır. Benzerleri ışığında MÖ 2. yüzyıla tarihlenmek mümkündür.

Fig. 3 g ince cidarlı alçak basık bir tabak kaidesidir. Yuvarlatılmış ağız kenarlı tabakların kaidesi olabileceği düşünülmektedir. İç kısımda firnis rengi çok koyu grimsi kahvedir (10 YR 3/2). Dışta ise, açık kahve (7.5 YR 6/3) firnis de dökülmeler mevcuttur. Hamur rengi ise, kahverengidir (7.5 YR 5/4). Fig 3 g' nin benzerlerine Tarsus (Gözlü Kule)<sup>86</sup>, Nagidos<sup>87</sup>, Samaria'da<sup>88</sup> rastlanılmaktadır. MÖ 3. yüzyılın 2. yarısı- MÖ 2. yüzyıl başına tarihlenmek mümkündür. Fig 3 h basit halka kaideli keskin gövde dönüşlüdür. İçte dönük ağızlı kaselerin kaidesi olabileceği düşünülen bu formun firnis rengi kırmızımsı siyah (2.5YR 2.5/1). Hamur rengi açık kırmızımsı kahverengi (2.5YR 6/4) olup katkı maddesinde az miktarda kireç ve mika içermektedir. Atina Agorası<sup>89</sup>, Nagidos<sup>90</sup>, ve Patara'daki<sup>91</sup> benzerleri ışığında MÖ 3. yüzyıl- MÖ 2. yüzyıl başına tarihlendirilebilir. Fig 3 i kaide parçası dışa doğru genişleyen halka kaideye sahip ve korunan gövdenin bir kısmı dış bükeydir. Firnis rengi içte korunmuş siyah (5YR 2.5/1), hamur rengi açık kahverengimsi gri (10YR 6/2) katkı maddeleri olarak ise az miktarda kireç, ince kum, mika, şamot içermektedir. Yakın benzerine Korinth<sup>92</sup>, Pergamon<sup>93</sup>, ve Patara'da<sup>94</sup> rastlanılmaktadır. Benzer örnekler ışığında MÖ 2. yüzyıla tarihlendirilebilir. Fig. 3 ı iç yüzeyinde palmet baskı bezeme bulunan kaide örneğidir. Kaide-gövde parçasından oluşmaktadır. Kalın cidarlıdır. Basit alçak halka kaidelidir. En yakın benzerine Nagidos<sup>95</sup> ta

<sup>82</sup> Rotroff, 1997, pl. 77, kat.no. 1021.

<sup>83</sup> Kılıç, 2019, kat.no.55.

<sup>84</sup> Rotroff 1997, pl. 77, fig.53, kat. no 762.

<sup>85</sup> Hayes 1991, fig. XLVIII, çiz.56.

<sup>86</sup> Jones 1950, fig.180, çiz.I-M.

<sup>87</sup> Körsulu 2008, syf. 107, fig. 4.

<sup>88</sup> Crowfoot vd. 1957, fig. 51, 6

<sup>89</sup> Rotroff 1997, pl. 77, kat. no. 1031.

<sup>90</sup> Körsulu 2006, kat.no. 53.

<sup>91</sup> Işın 2006, Taf.39, çiz.5.

<sup>92</sup> James 2018, fig.30, çiz.225.

<sup>93</sup> Schafer 1968, Taf.4, C 20.

<sup>94</sup> Işın 2008, Taf.40, çiz. 2.

<sup>95</sup> Körsulu 2006, kat.no.127.

rastlanılmaktadır. Yakın benzeri ışığında MÖ 3. yüzyılın 2. yarısı- MÖ 2. yüzyıl başına tarihlendirilebilir.

Fig 3 j, balık tabaklarına ait kaidedir. Fig 3 j, tondoda bu tabaklara özgü sosluk bölümünün çok küçük bir kısmı korunmuş olup sosluk etrafı tek sıra derin yivle çevrilidir. Benzerine Korinth<sup>96</sup>, Smyrna<sup>97</sup>, Ephesos<sup>98</sup>, Pergamon<sup>99</sup>, ve Tarsus (Gözlü Kule)<sup>100</sup> ta rastlanılmaktadır. Yakın benzeri ışığında MÖ 2. yüzyılın 2. çeyreğine tarihlendirilebilir.

## Sonuç

Bu çalışma kapsamında Klasik ve Hellenistik Döneme ait toplam 30 adet malzeme incelenmiştir. Bunlardan 2 adedini Klasik ve Hellenistik Dönemlere ait ithal Attika seramikleri oluşturmaktadır. Attika üretimi bu iki formdan biri, içki kapları olarak yoğun kullanım gören klasik tip kantharoslara ait gövde parçası; diğer bir form ise Attika da sofrâ kapları olarak bilinen içe veya dışa dönük ağızlı kâse kaidesidir. Kilikya Bölgesi' ne ait yerel seramiklerden farklı olarak, kırmızımsı-bej tonlu, iyi pişmiş ve az katkılı hamurları ile kaliteli parlak siyah firnisleri farklılık göstermektedir. Attika üretimi bu iki form, MÖ 4. yüzyılın 3. çeyreği- MÖ 3. yüzyılın ilk çeyreğine tarihlenmekte olup, kil ve bezeme özellikleriyle Attika geleneğini yansıtan bu iki ithal örnek, kentin Attika ile olan dış ticaret ağını ortaya koymaktadır.

Hellenistik Dönem'e ait ise 29 adet eser ele alınmıştır. Hamur rengindeki kırmızımsı-kahverengi ton, mika, kum, kireç ve şamot katkısı bu malzemelerin Kilikya Bölgesi'ne özgü yerel üretim olduğunu göstermektedir. Henüz kentte bir atölye tespit edilmemiş olsa da kil özellikleri ve katkı maddeleri, Kilikya Bölgesi üretim merkezleriyle güçlü benzerlikler taşımaktadır.

Hellenistik Dönem içerisinde ele alınan bu kaplar MÖ 4.yüzyıl sonu ile başlayıp yoğun olarak MÖ 3.yüzyıl- MÖ 2.yüzyıl başına kadar devam etmektedir. Mahmuz kulp tipi (Fig 1 c) erken Hellenistik kökenli; firnis ve kili bakımından Kilikya bölgesi özelliği gösteren tek örnek MÖ 4. yüzyılın son çeyreği-MÖ 3. yüzyılın ilk çeyreğine tarihlendirilebilir. Attika da MÖ 3. ve 2. yüzyıllarda yaygın olarak karşımıza çıkan günlük kullanım kapları olan içe dönük ağızlı kaselerin ağız parçaları (Fig. 1 d-e) kentte de yoğun olarak karşımıza çıkmakta olup daha önceki çalışmalarda bunu desteklemektedir. Ağızdan gövdeye keskin geçişleri ve konik gövde yapıları

<sup>96</sup> James 2018, fig.34, çiz. 265.

<sup>97</sup> Ersoy 2020, lev. 21-27, Çiz. 80-111.

<sup>98</sup> Gassner 1997, taf.6, çiz. 95-101.

<sup>99</sup> Schafer 1968, taf.1, çiz. C4.

<sup>100</sup> Jones 1950, fig. 178, çiz. 23, B.

temel alınarak, benzer örneklerle karşılaştırıldığında bu formlar MÖ 3. yüzyıl ile MÖ 2. yüzyıl başına tarihlendirilebilir “Rolled Rim” olarak adlandırılan içe yuvarlatılmış ağız kenarlı tabak (Fig. 1f) ile ağız kenarı oluklu kaseler (Fig. 1 i), Syedra’nın hem Kilikya Bölgesi üretim geleneğini sürdürdüğünü hem de Attika taklitlerinin devamlılığını gösteren örneklerdir. Yakın benzerleri ışığında yuvarlatılmış ağız kenarlı tabak MÖ 2. yüzyılın ilk yarısına, dudak kenarı oluklu kâse ise MÖ geç 3. yüzyıl – MÖ 2. yüzyıl başına tarihlendirilmiştir. Yerel kil ve bezeme taklitleri ile Kilikya üretimine işaret eden batı yamacı bezemeli yivli tabaklar (Fig. 1 g-h) Hellenistik Dönemde yaygın olarak kullanılmış olup, benzerleri ışığında MÖ 3. yüzyıl ikinci yarısı- MÖ 2. yüzyıl başına tarihlendirilmektedir. Batı Yamacı bezemeli kapların Kilikya bölgesine ait yerel taklitleri olan destekli krater ağızları kentte çok yoğun olarak ele geçmiştir. Ele geçen parçalar arasında batı yamacı bezemesi bulunan iki eser yer almaktadır. Ağız ve boyun kısmı korunmuş olan bu eserlerin boyun kısımlarında, beyaz boya ile yapılmış zeytin yaprağı ve bant bezemesi görülmektedir. (Fig. 2 b – 2 i) Döneminin içki kapları olarak bilinen bu kraterler Orta Hellenistik Dönemde Kilikya çevresinde yoğun olarak görülmüştür. Yakın benzerleri ışığında MÖ 3. yüzyıl sonu- MÖ 2. yüzyıl başına tarihlendirilebilir.

Yine döneminin büyük kaplarına ait olabileceği düşünülen hydria ve krater kaidelerinin bölgeye yakın olan Nagidos ve Kelenderis kentlerindeki örneklerle olan benzerliği ışığında MÖ 3. yüzyıl 2.yarısı- MÖ 2. yüzyıl başına tarihlendirilebilir. Söz konusu çalışmada incelenen kaide parçalarının ise tabak ve kâse kaidelerine ait olabileceği düşünülmektedir. İçe dönük ağızlı kaselerin kaidelerine ait olabilecek parçalar (Fig. 3 d-f), benzerleri ışığında MÖ 3.yüzyıl- MÖ 2.yüzyıla; yuvarlatılmış ağızlı tabak kaidesine ait olduğu düşünülen örnek (Fig. 3 g) ise yine MÖ 3. yüzyıl – MÖ 2. yüzyıla tarihlendirilmiştir.

Sonuç olarak; Syedra Antik Kenti’nde ele geçen seramik buluntuları, kentin Klasik ve Hellenistik Dönem’de Attika ile kurduğu dış ticari ilişkilerin izlerini ortaya koyarken, Hellenistik Dönem’de yerel Kilikya üretiminin baskınlığını ve Attika formlarının taklit edilerek kullanıma devam ettiğini göstermektedir. Syedra Antik Kenti’nde bulunan seramikler, bölgesel kültürel etkileşimlerin ve sınırlı ticari ilişkilerin varlığına işaret ederken; kentte henüz netleşmemiş yerel üretim süreçleri ve ticari ağların kapsamı hakkında daha fazla veriye ihtiyaç duyulduğunu göstermektedir. İleride yapılacak kontrollü kazılar neticesinde ulaşılabilecek bir Hellenistik Dönem tabakası ve kapsamlı analizler, kentin ekonomik ve kültürel tarihine dair daha kesin sonuçların elde edilmesini sağlayacaktır.

## KAYNAKÇA

Baker 1995

Baker, H. D., D. Collon, J. D. Hawkins, T. Pollard, J. N. Postgate, D. Symington ve D. Thomas (1995). “Kilise Tepe 1994”, *Anatolian Studies*, Vol. 45: 139-191.

Bean 1976

Bean, G. E. (1976). *Syedra. The Princeton Encyclopedia of Classical Sites* (ss. 871). New Jersey Princeton University Press.

Coldstream 1973

Coldstream, J. N. (1973) *Knossos: The Sanctuary of Demeter*, London, 1973.

Crowfoot & Kenyon 1957

Crowfoot, J.W., G. M. Crowfoot ve K. M. Kenyon (1957). *The Objects from Samaria*, London.

Durukan & Körsulu 2007

Durukan, M. & Körsulu, H. (2007). “Hellenistik Dönem Seramikleri”, Serra Durugönül (Ed.), *Dağlık Kilikia’da Bir Antik Kent Kazısının Sonuçları Nagidos/Results of an Excavation in an Ancient City in Rough Cilicia: 112-154*, Mersin.

Ergüner 2024

Ergüner, H. (2024). *Syedra’dan bir grup Hellenistik Dönem Seramiği*. *Arkeoloji ve Sanat Yayınları*, 174, 93-114.

Ergüner & Ergüner 2024

Ergüner H.E. & Ergüner H. (2024). “Syedra Antik Kenti’nin Siyasi Tarihi, Araştırma Geçmişi, Yapıları ve Son Dönem Çalışmaları” H.E. Ergüner, S. Türkmen, H. Ergüner (Eds.). *Syedra I, İsmail Karamut’a Armağan Kitabı*. Ankara: Bilgin Kültür Sanat Yayınları, 1 – 13.

Ersoy 2013

Ersoy, A. (2020). *Smyrna/İzmir Hellenistik Dönem Seramiği*, Ege Yayınları, İstanbul

Ferrazzoli 2013

Ferrazzoli, A. Federica (2013). “Late Hellenistic Stuff from Elaiussa Sebaste”, Mehmet Tekocak (Ed) *K. Levent Zoroğlu’na Armağan/Studies in Honour of K. Levent Zoroğlu: 257-276*, İstanbul.

Gassner 1997

Gassner, V. (1997). *Das Südtor der Tetragonos-Agora. Keramik und Kleinfunde Forschungen in Ephesos XIII/1/1*, Wien.

Guz-Zilberstein 1995

Guz-Zilberstein, B. (1995). “The Typology of Hellenistic Coarse Ware and Selected Loci of the Hellenistic and Roman Periods”, Ephraim Stern (Ed), *Excavations at Dor; Final Report Volume I B, Areas A and C: The Finds: 289-313*, Jerusalem,

Hayes 1991

Hayes, J. W. (1991). *Paphos Hellenistic and Roman Pottery, Volume III*, Nicosia,

Işın 2008

Işın, G. (2008). "The Preliminary Report on the Hellenistic Pottery of Patara from the 'Tepecik Hill' Excavations", *Asia Minor Studien Band 55, Studien zum antiken Kleinasien VI*: 157-178, Bonn.

Jones 1950

Jones, F. F. (1950). "The Pottery: Hellenistic Period", Hetty Goldman (yay.) *Excavations at Gözülü Kule, Tarsus Volume I, The Hellenistic ve Roman Periods*: 149-296, New Jersey.

Kallini 2013

Kallini, C. (2013). "Hellenistic Kantharoi. Their production centers and their distribution in the Eastern Mediterranean", Nina Fenn-Christiane Römer-Strehl (yay.), *Networks in the Hellenistic World According to the pottery in the Eastern Mediterranean and beyond*, BAR International Series 2539: 59-66.

Kılıç 2019

Kılıç, T. (2019). *Tarsus-Keşbükü Hellenistik ve Roma Dönemi Seramikleri*. Mersin Üniversitesi Sosyal Bilimler Enstitüsü, Yayınlanmamış Yüksek Lisans Tezi.

Körsulu 2006

Körsulu, H. (2006). *Nagidos Hellenistik Dönem Seramikleri*, Yayınlanmamış Yüksek Lisans Tezi, Mersin.

Meriç 2003

Meriç, E. A. (2003). *Metropolis'de Bulunmuş Batı Yamacı Seramikleri*. Dokuz Eylül Üniversitesi Sosyal Bilimler Enstitüsü, Yayınlanmamış Yüksek Lisans Tezi.

Oransoy & Alptekin 2014

Oransoy, B. & S. Alptekin (2014). "Side Kazılarında Ele Geçen Hellenistik Dönem Seramikleri", *Colloquium Anatolicum XIII*: 45-56, İstanbul.

Özcan 2003

Özcan, E. (2003). *Tarsus Cumhuriyet Alanı Kazılarında Bulunmuş Olan Batı Yamacı Kapları*, Selçuk Üniversitesi Sosyal Bilimler Enstitüsü Arkeoloji Anabilim Dalı, Yayınlanmamış Yüksek Lisans Tezi.

Postgate & Baker 1995

Postgate, J. N. ve Baker H. D (1995). "Kilisetepe 1994", *Anatolian Studies 65*: 139-191.

Ptolemaei 1845

Ptolemaei, C. (1845). *Geographia*. C. F. A. Nobbe (Ed.), Lipsiae.

Rosenthal & Heginbottom 1995

Rosenthal & Heginbottom, R. (1995). "Imported Hellenistic and Roman Pottery", Ephraim Stern (yay.), *Excavations at Dor, Final Report Volume I B, Areas A and C: The Finds*: 222-233, Jerusalem.

Rotroff 1991

Rotroff, S. I. (1991). "Attic West Slope Vase Painting", *Hesperia*, Vol. 60, No. 1: 59-102.

Rotroff 1997

Rotroff, S. I. (1997). *Hellenistic Pottery Athenian and Imported Wheelmade Table Ware and Related Material. Part 1: Text, Part 2: Illustrations. Athenian Agora, Vol. 29, New Jersey.*

Schäfer 1968

Schäfer, J. (1968). *Hellenistische Keramik Aus Pergamon, Pergamenische Forschungen Band 2, Berlin.*

Sparkes & Talcott & Richter 1970

Sparkes, B. A. & Talcott, L. T. ve Richter G. M. A. (1970). “Black and Plain Pottery of the 6th, 5th ve 4th Centuries B.C.”, Brian A. Sparkes and Lucy Talcott (yay.), *The Athenian Agora Results of Excavations Conducted by The American School of Classical Studies at Athens, Volume XII, Part I, Text: 131-132, New Jersey.*

Stewart 2010

Stewart, S. M. (2010). *Gordion After the Knot: Hellenistic Pottery and Culture*, A dissertation submitted to the Graduate School of the University of Cincinnati İn partial fulfillment of the requirements for the degree of Doctorate of Philosophy in the Department of Classics of the College of Arts and Sciences, 2010.

Şenalp & Erkovan 2025

Şenalp, S. & Yılmaz Erkovan, N. (2025) Syedra Büyük Hamam Çatı Kiremitleri. *Türk Arkeoloji ve Etnografya Dergisi* (90), 43-76.

Thomas 1995

Thomas (1995). “Kilise Tepe 1994”, *Anatolian Studies*, Vol. 45: 139-191.

Zoroğlu 2004

Zoroğlu, L. (2004). “Hellenistic Pottery from Kelenderis”, 6th Scientific Meeting on Hellenistic Ceramics: Problems of Chronology, Symbols, and Workshops, vol. 17-23 April 2000, Practical Information, Athens 2004: 299-315.

**KATALOG**

<b>Kat No.</b>	<b>Buluntu Kodu</b>	<b>Yapım</b>	<b>Form</b>	<b>Çap</b>	<b>İç Renk</b>	<b>Dış Renk</b>	<b>Hamur Rengi</b>	<b>Katkı</b>	<b>Yüzey Özelliği</b>
Fig. 1 a	AFU 9	Çark	İthal Kaide	8 cm Y: 2, 5 cm	2,5YR 2.5/1	2,5YR 2.5/1	2,5YR 6/6	Kireç, Mika	Firnisli
<b>Tarih:</b> MÖ 4. yüzyılın 3. çeyreği									

<b>Kat No.</b>	<b>Buluntu Kodu</b>	<b>Yapım</b>	<b>Form</b>	<b>Çap</b>	<b>İç Renk</b>	<b>Dış Renk</b>	<b>Hamur Rengi</b>	<b>Katkı</b>	<b>Yüzey Özelliği</b>
Fig. 1 b	AFK 10	Çark	Klasik Kantharos (İthal)	10 cm Y: 2, 9 cm	2,5YR 2.5/1	2,5YR 2.5/1	2,5YR 6/6	Az Mikarda Kireç, Mika	Firnisli
<b>Tarih:</b> MÖ 3. yüzyılın ilk çeyreği									

<b>Kat No.</b>	<b>Buluntu Kodu</b>	<b>Yapım</b>	<b>Form</b>	<b>Çap</b>	<b>İç Renk</b>	<b>Dış Renk</b>	<b>Hamur Rengi</b>	<b>Katkı</b>	<b>Yüzey Özelliği</b>
Fig. 1 c	AlG 8	Çark	Kantharos Mahmuz Kulp		2,5YR 2.5/1	2,5YR 2.5/1	2,5YR 6/6	Kireç,Kum Mika	Firnisli
<b>Tarih:</b> MÖ 4. yüzyılın son çeyreği- MÖ 3. yüzyılın ilk çeyreği									

<b>Kat No.</b>	<b>Buluntu Kodu</b>	<b>Yapım</b>	<b>Form</b>	<b>Çap</b>	<b>İç Renk</b>	<b>Dış Renk</b>	<b>Hamur Rengi</b>	<b>Katkı</b>	<b>Yüzey Özelliği</b>
Fig. 1 d	ADN 68	Çark	İçe Dönük Ağızlı Kâse	12 cm Y: 2,8 cm	10YR 3/2	10YR 3/2	2,5YR 6/6	Kireç,Kum Mika	Firnisli
<b>Tarih:</b> MÖ 3. yüzyıl.- MÖ 2. yüzyıl başı									

<b>Kat No.</b>	<b>Buluntu Kodu</b>	<b>Yapım</b>	<b>Form</b>	<b>Çap</b>	<b>İç Renk</b>	<b>Dış Renk</b>	<b>Hamur Rengi</b>	<b>Katkı</b>	<b>Yüzey Özelliği</b>
Fig. 1 e									

AHS 22	Çark	İçe Dönük Ağızlı Kâse	11 cm Y: 1,7 cm	10 YR 3/1	10 YR 3/1	10 YR 6/2	Az miktar Kireç, Kum Mika	Firnisli
<b>Tarih:</b> MÖ 3. yüzyıl.- MÖ 2. yüzyıl başı								

Kat No.	Buluntu Kodu	Yapım	Form	Çap	İç Renk	Dış Renk	Hamur Rengi	Katkı	Yüzey Özelliği
Fig. 1 f	AEG 89	Çark	İçe Yuvarlatılmış Ağız Kenarlı Tabak	18 cm Y: 1,4 cm	10 YR 3/2	10 YR 3/2	5 YR 5/1	Kireç, Kum Mika, Taşçık	Firnisli
<b>Tarih:</b> MÖ 2. yüzyılın ilk yarısı									

Kat No.	Buluntu Kodu	Yapım	Form	Çap	İç Renk	Dış Renk	Hamur Rengi	Katkı	Yüzey Özelliği
Fig. 1 g	ABM 74	Çark	Batı Yamacı Yivli Tabak	34 cm Y: 3,2 cm	12,5YR 3/2	2,5YR 3/2	2,5YR 6/6	Kireç, Kum Mika	
<b>Tarih:</b> MÖ 3. yüzyıl ikinci yarısı- MÖ 2. yüzyıl başı									

Kat No.	Buluntu Kodu	Yapım	Form	Çap	İç Renk	Dış Renk	Hamur Rengi	Katkı	Yüzey Özelliği
Fig. 1 j	AHY 10	Çark	Batı Yamacı Yivli Tabak	20 cm Y: 2 cm	5YR 3/2	Kalkerli	5YR 6/6	Kireç, Kum Mika	Firnisli
<b>Tarih:</b> MÖ 3. yüzyıl ikinci yarısı- MÖ 2. yüzyıl başı									

Kat No.	Buluntu Kodu	Yapım	Form	Çap	İç Renk	Dış Renk	Hamur Rengi	Katkı	Yüzey Özelliği
Fig. 1 i	AJC 16	Çark	Dudak Kenarı Oluklu Kâse	10 cm Y: 2 cm	5 YR 2.5/1	5 YR 2.5/1	2.5 YR 5/4	Kireç, Kum Mika	Firnisli
<b>Tarih:</b> MÖ geç 3. yüzyıl.- MÖ 2. yüzyıl başı									

*Syedra Antik Kenti Klasik ve Hellenistik Dönem Seramikleri*

<b>Kat No.</b>	<b>Buluntu Kodu</b>	<b>Yapım</b>	<b>Form</b>	<b>Çap</b>	<b>İç Renk</b>	<b>Dış Renk</b>	<b>Hamur Rengi</b>	<b>Katkı</b>	<b>Yüzey Özelliği</b>
Fig. 2 a	ABL 270	Çark	Krater	17 cm Y: 3,8 cm	5YR 3/4	5YR 3/4	5YR 6/6	Kireç,Kum Mika	
<b>Tarih:</b> MÖ geç 3. yüzyıl- MÖ 2. yüzyıl başı									

<b>Kat No.</b>	<b>Buluntu Kodu</b>	<b>Yapım</b>	<b>Form</b>	<b>Çap</b>	<b>İç Renk</b>	<b>Dış Renk</b>	<b>Hamur Rengi</b>	<b>Katkı</b>	<b>Yüzey Özelliği</b>
Fig. 2 b	AFS 1	Çark	Batı yamacı Bezemeli Krater	32 cm Y: 5,5 cm	5YR 3/1	5YR 3/1	7,5YR 5/3	Kireç,Kum Mika, Şamot	Firnislil
<b>Tarih:</b> MÖ geç 3. yüzyıl- MÖ 2. yüzyıl başı									

<b>Kat No.</b>	<b>Buluntu Kodu</b>	<b>Yapım</b>	<b>Form</b>	<b>Çap</b>	<b>İç Renk</b>	<b>Dış Renk</b>	<b>Hamur Rengi</b>	<b>Katkı</b>	<b>Yüzey Özelliği</b>
Fig. 2 c	ABH 64	Çark	Krater	24 cm Y: 2,9 cm	10YR 3/1	10 YR 3/1	7.5 YR 5/3	Kireç,Kum Mika	
<b>Tarih:</b> MÖ geç 3. yüzyıl- MÖ 2. yüzyıl başı									

<b>Kat No.</b>	<b>Buluntu Kodu</b>	<b>Yapım</b>	<b>Form</b>	<b>Çap</b>	<b>İç Renk</b>	<b>Dış Renk</b>	<b>Hamur Rengi</b>	<b>Katkı</b>	<b>Yüzey Özelliği</b>
Fig. 2 d	ADN 67	Çark	Krater	29 cm Y: 2,9 cm	10YR 2/1	10YR 2/1	2,5YR 6/6	Kireç,Kum Mika	
<b>Tarih:</b> MÖ geç 3. yüzyıl- MÖ 2. yüzyıl başı									

<b>Kat No.</b>	<b>Buluntu Kodu</b>	<b>Yapım</b>	<b>Form</b>	<b>Çap</b>	<b>İç Renk</b>	<b>Dış Renk</b>	<b>Hamur Rengi</b>	<b>Katkı</b>	<b>Yüzey Özelliği</b>
Fig. 2 e	AFU 6	Çark	Krater	32 cm Y: 3,2 cm	2,5YR 2.5/1	2,5YR 2.5/1	10YR 5/4	Kireç,Kum Mika	Firnislil
<b>Tarih:</b> MÖ geç 3. yüzyıl- MÖ 2. yüzyıl başı									

Kat No.	Buluntu Kodu	Yapım	Form	Çap	İç Renk	Dış Renk	Hamur Rengi	Katkı	Yüzey Özelliği
Fig. 2 f	AFU 10	Çark	Krater	24 cm Y: 2,8 cm	2,5YR 2.5/1	2,5YR 2.5/1	10YR 6/4	Kireç,Kum Mika	Firnisli
<b>Tarih:</b> MÖ geç 3. yüzyıl- MÖ 2. yüzyıl başı									

Kat No.	Buluntu Kodu	Yapım	Form	Çap	İç Renk	Dış Renk	Hamur Rengi	Katkı	Yüzey Özelliği
Fig. 2 g	ABL 274	Çark	Krater	16 cm Y: 2,6 cm	5 Y 6/1	10 YR 2/1	5 Y 6/1	Kireç,Kum Mika	Firnisli
<b>Tarih:</b> MÖ geç 3. yüzyıl- MÖ 2. yüzyıl başı									

Kat No.	Buluntu Kodu	Yapım	Form	Çap	İç Renk	Dış Renk	Hamur Rengi	Katkı	Yüzey Özelliği
Fig. 2 h	ACB 12	Çark	Krater	25 cm Y: 3 cm	10 YR 6/3	7.5 YR 3/1	7.5 YR 6/3	Kireç,Kum Mika	Firnisli
<b>Tarih:</b> MÖ geç 3. yüzyıl- MÖ 2. yüzyıl başı									

Kat No.	Buluntu Kodu	Yapım	Form	Çap	İç Renk	Dış Renk	Hamur Rengi	Katkı	Yüzey Özelliği
Fig. 2 i	ACR 413	Çark	Krater	24 cm Y: 2,3 cm	10 YR 3/1	10 YR 3/1	2.5 YR 6/4	Kireç,Kum Mika	Firnisli
<b>Tarih:</b> MÖ geç 3. yüzyıl- MÖ 2. yüzyıl başı									

Kat No.	Buluntu Kodu	Yapım	Form	Çap	İç Renk	Dış Renk	Hamur Rengi	Katkı	Yüzey Özelliği
Fig. 2 i	AFT 7	Çark	Krater	20 cm Y: 2,6	10 R 2.5/1	10 R 2.5/1	10 R 7/4	Kireç,Kum Mika	Firnisli

**Tarih:** MÖ geç 3. yüzyıl- MÖ 2. yüzyıl başı

<b>Kat No.</b>	<b>Buluntu Kodu</b>	<b>Yapım</b>	<b>Form</b>	<b>Çap</b>	<b>İç Renk</b>	<b>Dış Renk</b>	<b>Hamur Rengi</b>	<b>Katkı</b>	<b>Yüzey Özelliği</b>
Fig. 3 a	ACY 99	Çark	Kaide	10 cm Y: 2,2 cm	10YR 6/3	10YR 3/2	10R 5/3	Kireç,Kum Mika, Şamot	

**Tarih:** MÖ 3. yüzyıl 2.yarısı- MÖ 2. yüzyıl başı

<b>Kat No.</b>	<b>Buluntu Kodu</b>	<b>Yapım</b>	<b>Form</b>	<b>Çap</b>	<b>İç Renk</b>	<b>Dış Renk</b>	<b>Hamur Rengi</b>	<b>Katkı</b>	<b>Yüzey Özelliği</b>
Fig. 3 b	ADE 14	Çark	Kaide	12 cm Y: 2,4 cm	2,5Y 3/2	2,5Y 3/2	10YR 6/4	Kireç,Kum Mika	

**Tarih:** MÖ 3. yüzyıl 2.yarısı- MÖ 2. yüzyıl başı

<b>Kat No.</b>	<b>Buluntu Kodu</b>	<b>Yapım</b>	<b>Form</b>	<b>Çap</b>	<b>İç Renk</b>	<b>Dış Renk</b>	<b>Hamur Rengi</b>	<b>Katkı</b>	<b>Yüzey Özelliği</b>
Fig. 3 c	AEB 14	Çark	Kaide	12 cm Y: 2,5 cm	10YR 2/1	7,5YR 6/4	7,5YR 6/4	Kireç,Kum Mika	

**Tarih:** MÖ 3. Yüzyıl 2.yarısı- MÖ 2. yüzyıl başı

<b>Kat No.</b>	<b>Buluntu Kodu</b>	<b>Yapım</b>	<b>Form</b>	<b>Çap</b>	<b>İç Renk</b>	<b>Dış Renk</b>	<b>Hamur Rengi</b>	<b>Katkı</b>	<b>Yüzey Özelliği</b>
Fig. 3 d	AFK 9	Çark	Kaide	6 cm Y: 2,2 cm	7.5YR 2.5/1	10YR 6/4	10YR 6/4	Kireç,Kum Mika	Firnisli

**Benzerleri:**

**Tarih:** MÖ 3.yüzyıl- MÖ 2.yüzyıl

<b>Kat No.</b>	<b>Buluntu Kodu</b>	<b>Yapım</b>	<b>Form</b>	<b>Çap</b>	<b>İç Renk</b>	<b>Dış Renk</b>	<b>Hamur Rengi</b>	<b>Katkı</b>	<b>Yüzey Özelliği</b>
Fig. 3 e	AIG 7	Çark	Kaide	4 cm Y: 2 cm	10YR 3/2	10YR 6/4	10YR 7/3	Kireç,Kum Mika	Firnisli

**Tarih:** MÖ 3.yüzyıl- MÖ 2.yüzyıl

<b>Kat No.</b>	<b>Buluntu Kodu</b>	<b>Yapım</b>	<b>Form</b>	<b>Çap</b>	<b>İç Renk</b>	<b>Dış Renk</b>	<b>Hamur Rengi</b>	<b>Katkı</b>	<b>Yüzey Özelliği</b>
Fig. 3 f	ACS 32	Çark	Kaide	7 cm Y: 2, 1 cm	10YR 3/2	10YR 3/2	2,5YR 5/4	Kireç, Kum Mika	Firnisli
<b>Tarih:</b> MÖ 2.yüzyıl									

<b>Kat No.</b>	<b>Buluntu Kodu</b>	<b>Yapım</b>	<b>Form</b>	<b>Çap</b>	<b>İç Renk</b>	<b>Dış Renk</b>	<b>Hamur Rengi</b>	<b>Katkı</b>	<b>Yüzey Özelliği</b>
Fig. 3 g	ACS 33	Çark	Kaide	8 cm Y: 1,4 cm	10YR 3/2	7.5 YR 6/3	7.5 YR 5/4	Kireç, Kum Mika	Firnisli
<b>Tarih:</b> MÖ 3. yüzyılın 2. yarısı- MÖ 2. yüzyıl başı									

<b>Kat No.</b>	<b>Buluntu Kodu</b>	<b>Yapım</b>	<b>Form</b>	<b>Çap</b>	<b>İç Renk</b>	<b>Dış Renk</b>	<b>Hamur Rengi</b>	<b>Katkı</b>	<b>Yüzey Özelliği</b>
Fig. 3 h	AFU 11	Çark	Kaide	4,4 cm Y: 1,1 cm	5 YR 2.5/1	2.5 YR 6/4	2.5 YR 6/4	Az miktar Kireç, Kum Mika	Firnisli
<b>Tarih:</b> MÖ 3.yüzyıl- MÖ 2. yüzyıl başı									

<b>Kat No.</b>	<b>Buluntu Kodu</b>	<b>Yapım</b>	<b>Form</b>	<b>Çap</b>	<b>İç Renk</b>	<b>Dış Renk</b>	<b>Hamur Rengi</b>	<b>Katkı</b>	<b>Yüzey Özelliği</b>
Fig. 3 i	AFU 12	Çark	Kaide	5,2 cm Y: 1,5 cm	5 YR 2.5/1	10 YR 6/2	10 YR 6/2	Az miktar Kireç, Kum, Mika, Şamot	Firnisli
<b>Tarih:</b> MÖ 2. yüzyıl									

Syedra Antik Kenti Klasik ve Hellenistik Dönem Seramikleri

<b>Kat No.</b>	<b>Buluntu Kodu</b>	<b>Yapım</b>	<b>Form</b>	<b>Çap</b>	<b>İç Renk</b>	<b>Dış Renk</b>	<b>Hamur Rengi</b>	<b>Katkı</b>	<b>Yüzey Özelliği</b>
Fig. 3 i	AFU 13	Çark	Kaide	4 cm Y: 1,6 cm	5 YR 7/6	5 YR 7/6	5 YR 7/6	Az miktarda Kireç, Kum, Mika, Şamot	Firnisli
<b>Tarih:</b> MÖ 3. yüzyıl' ın 2. yarısı- MÖ 2. yüzyıl başı									

<b>Kat No.</b>	<b>Buluntu Kodu</b>	<b>Yapım</b>	<b>Form</b>	<b>Çap</b>	<b>İç Renk</b>	<b>Dış Renk</b>	<b>Hamur Rengi</b>	<b>Katkı</b>	<b>Yüzey Özelliği</b>
Fig. 3 j	AHS 20	Çark	Kaide	7 cm Y: 1,6 cm	5 YR 2.5/1	10 R 7/4	10 R 7/4	İnce kum, Mika	Firnisli
<b>Tarih:</b> MÖ 2.yüzyılın 2. çeyreğine									

## FİGÜRLER

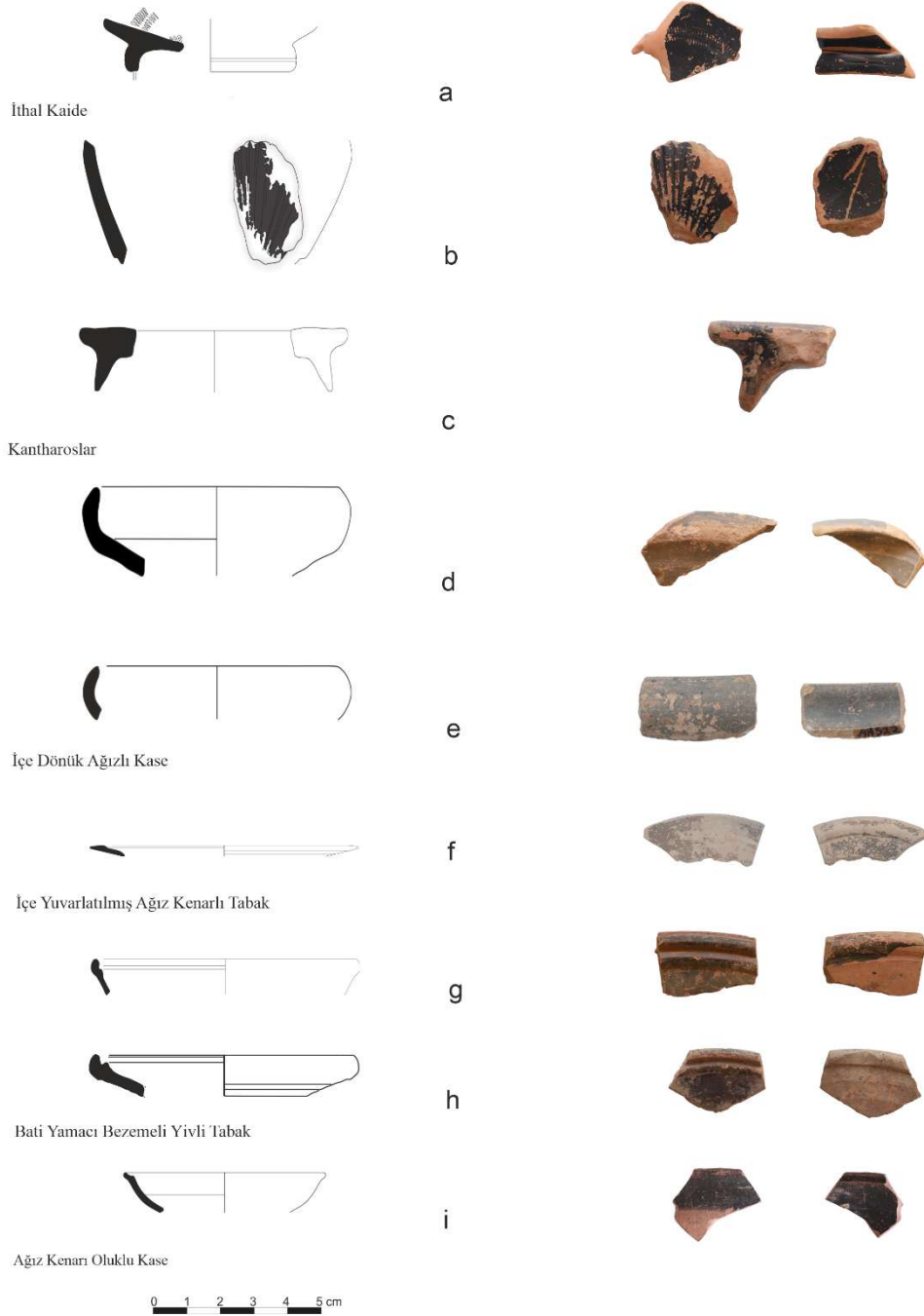
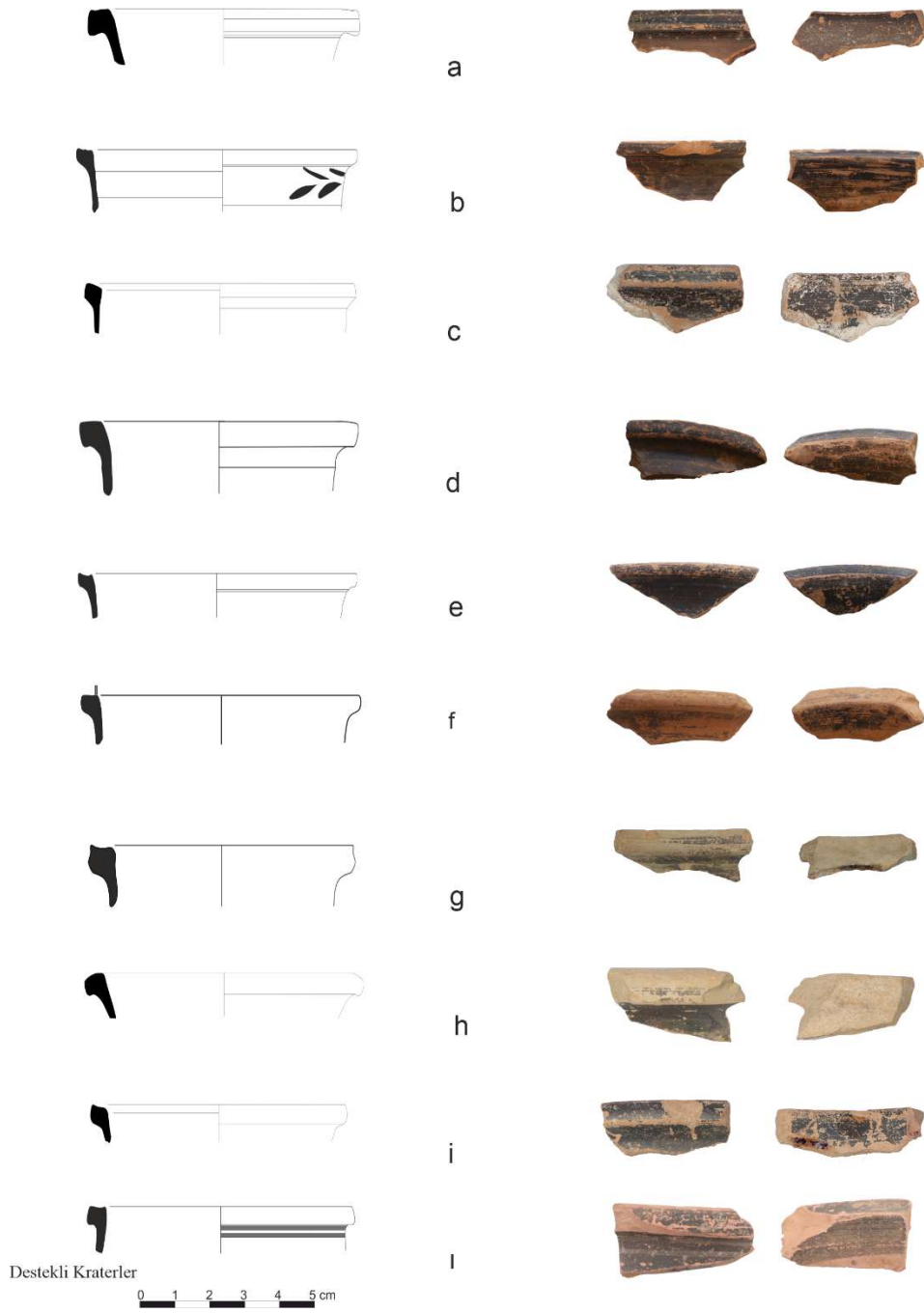


Fig. 1



**Fig. 2**



Fig. 3